

# 2020 | Hållbarhetsrapport Eskilstuna kommunföretag



# Innehållsförteckning

VD-gruppen har ordet .....	4
Företagspresentationer .....	6
Viktiga händelser under året .....	10
Utvalda mål och resultat kopplat till de globala målen.....	12
Tillsammans för ett hållbart Eskilstuna .....	14
Risker och riskhantering .....	17
Attraktiv stad och landsbygd.....	20
Höjd utbildningsnivå.....	24
Fler jobb.....	26
Tryggt och självständigt liv.....	28
Miljö och klimatsmart.....	30
God kvalitet och värdeskapande processer .....	34
Stabil ekonomi.....	36
Attraktiv arbetsgivare .....	38

## Eskilstuna kommunföretags hållbarhetsrapport 2020

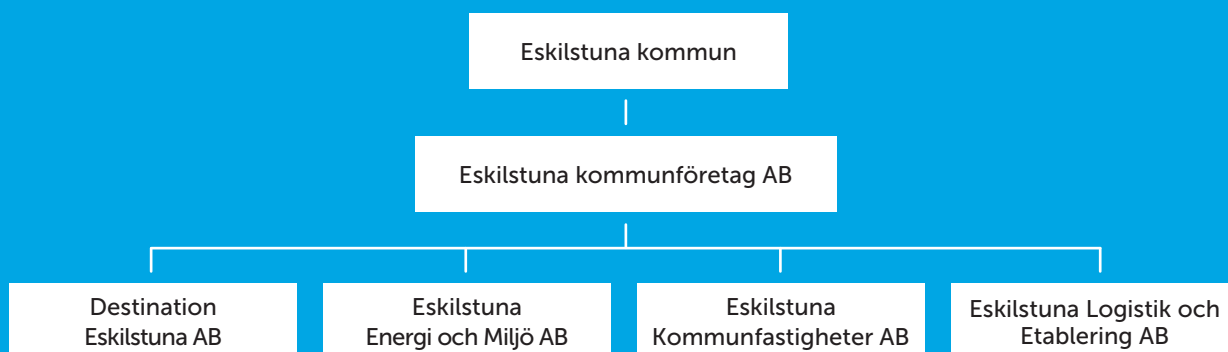
Hållbarhetsrapporten omfattar alla dotterbolag i koncernen och avser räkenskapsåret 2020. Rapporten är upprättad enligt lagkraven i årsredovisningslagens sjätte kapitel och vi har hämtat inspiration från de riktlinjer som finns beskrivna i det internationella ramverket för hållbarhetsredovisningar, GRI (Global Reporting Initiatives). Bolagens hållbarhetsarbete utgår från Agenda 2030, FN:s globala mål för hållbar utveckling och från Eskilstuna kommuns strategiska hållbarhetsmål. Med hållbarhetsrapporten vill vi visa att det finns stora möjligheter att påverka, genom att ta ansvar i vår direkta och indirekta omgivning. Utifrån vår intressent- och väsentlighetsanalys har vi definierat vilka våra viktigaste hållbarhetsfrågor är och det är dessa vi fokuserar vårt hållbarhetsarbete på.

<sup>1</sup>De nyckeltal som redovisas för personal, inköp och transporter för EEM avser det gemensamma driftbolaget Eskilstuna Strängnäs Energi och Miljö (ESEM).

Bilderna på omslaget illustrerar olika händelser i Eskilstuna kommun under 2020.

# Vision och affärsmodell

Eskilstuna Kommunföretag AB är moderbolag till dotterbolagen Eskilstuna Energi & Miljö AB, Eskilstuna Kommunfastigheter AB, Eskilstuna Logistik och Etablering AB samt Destination Eskilstuna AB.



Eskilstuna Kommunföretag har det övergripande ansvaret att samordna dotterbolagen och aktivt verka för en stark ägarkontroll, att samverka mellan de kommunala bolagen ökar samt att förbättra ekonomin och minska riskerna inom koncernen. Bolagens verksamhet ska bedrivas med utgångspunkt från affärsmässig samhällsnytta på ett hållbart sätt, med hänsyn taget till ekonomiska, sociala och miljömässiga aspekter. Koncernen följer upp hur väl dotterbolagen uppfyller de gemensamma styrdokumenterna (ägardirektiv, policies och riktlinjer) genom utvärdering av de svar bolagen lämnar i den självskattning som regelbundet genomförs.

*Eskilstuna vision 2030*

*Vi är modiga, jämställda och har tillit till varandra.*

*Vi har kunskap, jobb och är attraktiva i en global värld.*

*Vi tar ansvar för en trygg och hållbar framtid.*

*Vi upplever, utvecklar och inspirerar.*

*Vi gör Eskilstuna tillsammans.*

Våra värdeord är invånar-, kund och brukarfokus, helhetssyn, professionalism, tydlighet och respekt. Värdeorden ska genomsyra hela verksamheten och beaktas i varje beslut.

# Många stora positiva händelser för Eskilstuna under 2020

Eskilstuna Kommunföretags hållbarhetsrapport avser samtliga bolag inom koncernen; Eskilstuna Energi & Miljö AB, Eskilstuna Kommunfastigheter AB, Eskilstuna Logistik och Etablering AB samt Destination Eskilstuna AB. Syftet med rapporten är att ge en samlad och tydlig bild över bolagens initiativ när det gäller kommunens strategiska mål för hållbar utveckling och för en effektiv organisation; attraktiv stad och landsbygd, höjd utbildningsnivå, fler jobb, tryggt och självständigt liv, miljö och klimatsmart, god kvalitet och värdeskapande processer, attraktiv arbetsgivare och stabil ekonomi.

Under 2020 har fokus inom kommunkoncernen legat på jobb, trygghet, jämställdhet och digitalisering. Året har varit väldigt speciellt med coronapandemin i stort fokus. Precis som samhället i stort har självklart även kommunkoncernen och dess bolag påverkats av pandemin. Den har inneburit högt ställda krav på flexibilitet och förändringsledning med nya rutiner och arbetssätt för att minimera smittspridningen för våra kunder och medarbetare.

Trots coronapandemin har det skett många stora positiva händelser för Eskilstuna under 2020. Till exempel att Ikea väljer att etablera sig på ReTuna och dra lärdomar från Eskilstunas arbete när det gäller miljö och hållbarhet. Rockwool och Coop väljer att aktivt beskriva sitt hållbarhetsarbete i samband med sina etableringar, och att det går hand i hand med Eskilstuna. Deras etableringar i Eskilstuna stärker stadens och kommunens hållbarhetsprofil. Vi måste förstås även nämna Amazons etablering i Eskilstuna vilket har genererat en hel del offentliga positiva uttalanden om Eskilstuna. Att Mälardalens högskola utnämns till universitet skapar många möjligheter och samarbeten för både kommunen och bolagen.



Tommy Malm  
VD Eskilstuna Kommunföretag AB



Fredrik Elf  
Eskilstuna Kommunfastigheter AB



David Hofmann  
Eskilstuna Logistik och Etablering AB

Vi är många som kan dra nytta av vad den möjligheten ger. En annan höjdpunkt under 2020 var förstas genomförandet av Melodifestivalen och Folk & Kultur.

Att ta tillvara på de etableringar som Eskilstuna har fått och kommer att få är en stor utmaning framöver, kanske framförallt kopplat till miljömässig hållbarhet. Utvecklandet av staden kommer också innebära utmaningar i och med stora investeringsprojekt både inom bostadsbyggande och när det gäller infrastrukturutbyggnad som till exempel vatten och avlopp samt tillförsel av fjärrvärme.

Ska man se något positivt som pandemin har fört med sig kan det vara att vi har fått en ännu större krismedvetenhet och digitala arbetssätt. Pandemin har även gjort att det finns en mer övergripande medvetenhet om känsligheten i våra samhällsviktiga verksamheter och att vi behöver utveckla och arbeta med förebyggande insatser när det gäller till exempel informationssäkerhet, IT-säkerhet och kontinuitetsplaner.

Vi står även inför utmaningen att återstarta efter pandemin, att stötta staden, besöksnäringen, näringslivet och kulturella näringar med att komma tillbaka igen. Vi behöver också säkerställa att vi fortsatt har en engagerad personal och god kvalitet när processer och verksamheter ska optimeras under 2021.

Till slut vill Eskilstuna kommunföretag rikta ett stort tack till alla bolag och till varje medarbetare som bidragit på ett föredömligt sätt och tagit sitt ansvar för att hålla nere smittspridningen, följt nya rutiner och restriktioner.

Nu fortsätter vi vårt arbete under 2021 med att tillsammans fokusera på ett hållbart samhälle och en attraktiv region.



Kjell Andersson  
Eskilstuna Energi och Miljö AB



Martin Roos  
Destination Eskilstuna AB



# Företagspresentationer

På följande fyra sidor presenteras Eskilstuna Kommunföretags dotterbolag Eskilstuna Energi & Miljö (EEM), Eskilstuna Kommunfastighet (Kfast), Eskilstuna Logistik och Etablering (ELE) samt Destination Eskilstuna (DEAB).



*Ett föredöme och en inspirationskälla inom energi och miljö. Vi skapar hållbar samhällsnytta för nuvarande och kommande generationer.*

*Vision och affärsidé*

## Eskilstuna Energi & Miljö

Den främsta uppgiften för EEM är att se till att Eskilstunabornas vardag fungerar. Både idag och i morgon. Det gör vi genom våra fyra affärsområden; Elnät (inkl. stadsnät), Vatten & Avlopp, Energi & Återvinning (el, fjärrvärme och fjärrkyla) samt Marknad & Försäljning (krafthandel, försäljning, marknad och kundservice). Vi bygger framtidens smarta lösningar inom våra respektive affärsområden för kommande generationer.

För att framgångsrikt kunna erbjuda dessa samhällsbärande funktioner startades 2014 driftbolaget Eskilstuna Strängnäs Energi & Miljö (ESEM), som ansvarar för drift och utveckling av EEM:s och Strängnäs Energis (SEVAB) verksamheter och anläggningar. Alla våra medarbetare är anställda hos ESEM och allt arbete som våra medarbetare utför sker på uppdrag av EEM och SEVAB.

► Läs mer på: [eem.se](http://eem.se)



**Eskilstuna  
Energi & Miljö**

Antal tillsvidareanställda

 **554**<sub>ST</sub>

Omsättning 2020

 **1 778** MSEK

Investeringar 2020

 **456** MSEK



*Trygghet, service och utveckling*

*Värdeord*

*Kommunfastighet erbjuder och utvecklar attraktiva bostäder, lokaler och tjänster. Genom aktiv förvaltning och ett hållbart ansvarstagande bygger och formar vi tillsammans framtidens Eskilstuna.*

*Affärsidé*

## Eskilstuna Kommunfastighet

Vi är det samhällsbyggande fastighetsbolaget som utvecklar Eskilstuna – så att livet får plats och platser får liv.

Kfast bygger, utvecklar och förvaltar fastigheter i Eskilstuna, från bostäder till förskolor och äldreomsorg. Närmare 15 800 Eskilstunabor har sina hem i våra drygt 7 000 bostäder med tillhörande lokaler och vi har siktet inställt på att bygga 300 nya bostäder varje år. Vi förvaltar också cirka 560 000 kvm kommunala verksamhetslokaler och egna samhällsfastigheter på cirka 68 000 kvm däribland Munktellbadet och STIGA Sports Arena. I vår moderna badanläggning, Munktellbadet, utvecklar och erbjuder vi tjänster inom idrottsutövning, simundervisning, motions- och familjebad.

Oavsett om det handlar om bostäder, arbetsplatser eller mötesplatser så har vi ambitionen att driva dem med hög miljöstandard för en hållbar framtid.

Vi välkomnar mångfald och bosociala frågor ligger oss varmt om hjärtat. Som samhällsbyggare är vi en central del av Eskilstunabornas vardag och fritid genom hela livet. Vi är certifierade inom fyra områden; miljö, arbetsmiljö, kvalitet och energi.

► Läs mer på: [kfast.se](https://kfast.se)



**Antal tillsvidareanställda**

**485** ST

**Omsättning 2020**

**1 328** MSEK

**Investeringar 2020**

**598** MSEK



## WE ARE THE CURATORS OF ESKILSTUNA - Vi gör Eskilstuna roligare

Vår mission

### Destination Eskilstuna

DEAB ska vara kommunkoncernens samlade kraft för att positionera Eskilstuna som en attraktiv ort för boende, studier, besök, arbete och investeringar. Det ska ske i bred samverkan med näringslivet, föreningsliv, akademi och studenter. Inpendlare och medarbetare till nya företags-etableringar ska särskilt vara i fokus. Arbetet ska göras i samverkan med fastighetsägare och ägare av nya bostadsprojekt i Eskilstuna.

Bolagets övergripande mål är att verka för att Eskilstuna ska vara ett starkt platsvarumärke och stimulera hållbar tillväxt i form av fler arbetstillfällen inom besöksnäringen. Bolaget har även ett ansvar för att stimulera tillväxt inom de delar av kulturella och kreativa näringar, som har en koppling till besöksnäring och evenemangsstrategin. Bolaget ska därigenom bidra till att kommunen uppnår de övergripande målen Attraktiv stad och landsbygd samt Fler i jobb. Bolaget ska verka för att växla upp sin budget med extern finansiering.

› Läs mer på: [visiteskilstuna.se](https://visiteskilstuna.se)



Antal tillsvidareanställda

 **8** ST

Omsättning 2020

**Q17** MSEK





*Erbjuda och verkställa hållbara, effektiva och attraktiva lösningar för företagsetableringar och intermodala\* transporter i regionen, i avsikt att skapa fler arbetstillfällen i Eskilstuna.*

Affärsidé

## Eskilstuna Logistik och Etablering

ELE erbjuder hållbara och kostnadseffektiva lösningar för produktion, logistik och transporter för bland annat handel, e-handel, industri och datacenter. Ett nära samarbete sker med Eskilstuna kommun, näringslivet, Mälardalens högskola och noga utvalda nätverk. Vi skapar möjligheter till företagande och nya arbetstillfällen i en tillväxtregion med tillgång till en välutbyggd infrastruktur och hållbara logistiklösningar i Eskilstuna Logistikpark och via Eskilstuna Kombiterminal. Med lager eller industriverksamhet i Eskilstuna Logistikpark når våra kunder 3,8 miljoner människor inom 60 minuter via motorväg, järnväg eller flyg. Eskilstuna flygplats som ligger söder om Mälaren, drivs av oss. Flygplatsen har cirka 6 000 rörelser per år.

› Läs mer på: [eskilstunalogistik.se](http://eskilstunalogistik.se)

Eskilstuna  
**logistik**

Antal tillsvidareanställda

 **7,6** ST

Omsättning 2020

 **52** MSEK

\*Transport av godsenshet som sker med utnyttjande av flera transportsätt.

# Viktiga händelser under året

## Initiativ för cirkulära flöden och minskad miljöpåverkan

- > EEM har varit drivande i processen kring att upprätta Ikea Second Hand Eskilstuna vid återbruksgallerian ReTuna – Ikeas största hållbarhets-satsning. Här ska möbler och heminredning från Ikea få en andra chans, samtidigt som Ikea testar och utvecklar en cirkulär och hållbar affärsmodell för framtiden.
- > Kfast har tillsammans med EEM genomfört en avfallskampanj i form av information till hyresgäster i olika områden med syfte att minska övrigt hushållsavfall och öka utsorteringen av matavfall
- > ELE har under året arbetat med en miljödiplomerings-process och förväntas bli diplomerade i början av 2021. Bolaget har upprättat en miljöpolicy, rutiner, processer för dokumentation samt miljömål med mera. På så sätt har bolaget utvecklat sitt arbetssätt kring miljö för att bli diplomerade och fortsätta upprätthålla miljöarbetet.

## Uppmärksammade miljöhändelser

- > I februari skedde kortslutning i ett ställverk vid Vinkeln på Libergsgatan med följden att det skedde en stor oljedimexplosion. Tack vare ett gott övervakningssystem kunde snabb omkoppling genomföras och de sista abonnenterna fick tillbaka elen efter 45 minuter. Bra rutiner och en tydlig arbetsfördelning gjorde att skadorna från olyckan kunde minimeras och ingen person kom till skada.
- > Kfast har uppmärksammats i media, SVT Sörmland, för förhöjda radonhalter i 30 % av fastighetsbeståndet. Åtgärder pågår med uppföljande radonmätning som kontroll. Även påträffande av PCB i en skolas fönsterfogar i samband med försäljning uppmärksammades i Eskilstuna kuriren. Sanering är utförd och all PCB borttaget.



## Evenemang lockar fler att bo och besöka Eskilstuna

- > DEAB:s genomförande av Melodifestivalen Andra Chansen i februari är det största evenemang som Eskilstuna genomfört sedan jubileumsåret 2009. Kfast, som fastighetsägare till STIGA Sports Arena, var även de delaktiga i genomförandet av evenemanget.
- > DEAB har genomfört en flytta till Eskilstuna-kampanj med bland annat Kfast. Kampanjen är riktad till de som vill flytta storstaden och de som bor i mindre städer som vill flytta till en större stad. Hemnet, Kupé och digitala kanaler visar upp alla bostadsprojekt som finns i Eskilstuna.



### Minskade utsläpp genom bättre logistik, bra materialval och digitala lösningar

- > EEM har implementerat elektroniska körjournaler vilka används, följs upp och rekommenderar effektiviserande åtgärder. De elektroniska körjournalerna ger en tydlig bild av hur stor andel som körs över en viss sträcka vilket skapar ett bra beslutsunderlag för den interna trafikplaneringen.
- > Under året har Kfast påbörjat arbetet med att bygga sitt första trähus. Med ett aktivt val av material ska klimatpåverkan bli mindre än vid traditionellt byggande.
- > Under året har DEAB flyttat verksamheten från en lokal på 560 kvm till 55 kvm med syftet att ha en digital och flexibel arbetsplats. Flytten planerades och genomfördes före pandemins genombrott vilken därför inte har slagit hårt mot DEAB:s arbetsmiljösituation.



### Initiativ för ökad trygghet, ökad kundnöjdhet och bättre ekonomiskt resultat

- > Kfast har skapat och utvecklat attraktiva och trygga boenden och närmiljöer genom projekt så som Det trygga boendet, Hej, STINA samt Upplevelseslinga med mera.
- > Kfast har genomfört satsningar på att förbättra och öka underhållet i fastigheterna samt skapa bättre dialog och återkoppling mot kund. Det har resulterat i ökad nöjdhet hos kund samt nominering till en Kundkristall i kategorin "Störst Lyft Serviceindex Lokaler."
- > Kfast försäljning av 577 lägenheter i Viptorp, Skogsängen, Torshälla samt Odlarskolan har bidragit till ett bättre ekonomiskt resultat.

### Nya etableringar och ökade pendlingsmöjligheter

- > Nya stora etableringar i Eskilstuna Logistikpark i form av bland annat Coops framtida svenska centrallager, logistikföretaget Kuehne+Nagel med sin kund Amazon samt e-handelsföretaget Footway.
- > Vid Eskilstuna Kombiterminal har tågoperatören TX Logistik AB i oktober utökat sitt intermodala tågutbud med en ny tågpendel mellan Kaldenkirchen via Malmö Kombiterminal till och från Eskilstuna med tre tåglopp per vecka. Det förväntas en fortsatt positiv utveckling av hållbara intermodala transporter.



# Utvalda mål och resultat kopplat till de globala målen

Koncernen och dess dotterbolag har fastställt mål för att kunna uppfylla Eskilstuna kommuns strategiska mål om hållbar utveckling och effektiv organisation. I tabellen nedan visas ett urval av målen och måluppfyllelsen för 2020 med koppling till de mest väsentliga hållbarhetsfrågorna för koncernen och de globala målen för hållbar utveckling, Agenda 2030.





## Attraktiv stad och landsbygd

Fråga	Indikator	Mål	Resultat	Bolag	Globalt mål	Status
Stadsutveckling för trygga och attraktiva områden/ bostäder	Antal nya bostäder med startbesked	325 st	17 st	Kfast	6 HEDSUTVECKLING FÖR ALLA 7 HÅLLBAR OMRÖRELSE FÖR ALLA	●
	Antal färdigställda hyresrätter	136 st	136 st	Kfast	11 HÅLLBAR STAD OCH LANDSBYGD	●
	Antal värvade evenemang, nivå 4 och 5	6 st	10 st	DEAB		●






## Fler jobb

Fråga	Indikator	Mål	Resultat	Bolag	Globalt mål	Status
Skapa förutsättningar för ökad sysselsättning	Antal företagsetableringar	4 st	7 st	ELE	4 KVALITATIV UTVECKLING FÖR ALLA 8 HÅLLBAR ARBETSVILLKOR OCH LÖNER FÖR ALLA	●
	Antal 150-jobb	17 st	16 st	Koncernen		●




## Tryggt och självständigt liv

Fråga	Indikator	Kön	Mål	Resultat	Bolag	Globalt mål	Status
Stadsutveckling för trygga och attraktiva områden/ bostäder	Trygghetsindex	Kvinnor	74,5 %	76,6 %	Kfast	 	
		Män	76,5 %	78,1 %			

## Miljö och klimatsmart

Fråga	Indikator	Mål	Resultat	Bolag	Globalt mål	Status
Klimat; energi och transporter	Andel fossilfri energi- omvandling	99 %	99,7 %	EEM	 	
Material- och resursanvändning	Minskning med 20 % i bostäder år 2020, jämfört med 2009	20 %	22,6 %	Kfast		

## Stabil ekonomi

Fråga	Indikator	Mål	Resultat	Bolag	Globalt mål	Status
Ekonomi i balans	Investeringar (MSEK)	1 479	1077	Koncernen		
	Resultat (MSEK)	232,8	747	Koncernen		

# Tillsammans för ett hållbart Eskilstuna

Utgångspunkten för vårt strategiska hållbarhetsarbete är FN:s globala mål för hållbar utveckling (Agenda 2030), Eskilstuna kommuns vision 2030 samt kommunens strategiska mål. Dotterbolagen inom koncernen styrs av ägardirektiv, intressenternas krav på verksamheten, bolagens policys, riktlinjer, övergripande mål och fokusområden.

Den här hållbarhetsrapporten för 2020 beskriver hur Eskilstuna Kommunföretag med dotterbolag under 2020 har arbetat för och bidragit till att uppnå kommunens strategiska mål inom hållbar utveckling och för en effektiv organisation.

## Dialog med våra intressenter

En intressent är dels den som påverkar och dels den som påverkas av vår verksamhet. Våra intressenter skiljs åt utifrån den verksamheten som bedrivs i respektive bolag och är alltifrån kunder/kommuninvånare, ägare, medarbetare, hyresgäster, besökare, leverantörer, myndigheter till olika samhällsaktörer och samarbetspartners. De viktigaste intressenterna för hela koncernen är våra **medarbetare, kunder/kommuninvånare** och **ägare**.

Vi för en kontinuerlig och nära dialog med våra intressenter för att förstå hur de ser på vår verksamhet och på framtiden. Dialogerna och information sker bland annat genom hemsidor, sociala medier, intranät, kundcenter, kundtidningar, nyhetsbrev, kundträffar, kundenkäter, medarbetarundersökningar och ägardialoger. Den input vi får från dessa dialoger är ett viktigt underlag när vi tar fram våra affärsplaner och definierar våra mål. Vi arbetar ständigt med att förbättra, anpassa och digitalisera kontaktvägarna.

Under 2019 genomförde utvalda medarbetare från delar av koncernen en övergripande intressentanalys. En analys av vilka förväntningar och krav de viktigaste intressenterna har samt vilka hållbarhetsfrågor de anser vara viktigast för oss att fokusera på. I år gjordes en översyn av föregående års intressentanalys med beaktande av vilka förändringar som skett under året som påverkat analysen. Den enda förändringen var att "skapa förutsättningar för ökad sysselsättning" lyfts upp som betydande för ägarna men i övrigt bedömdes inte intressenternas värdering ha förändrats.



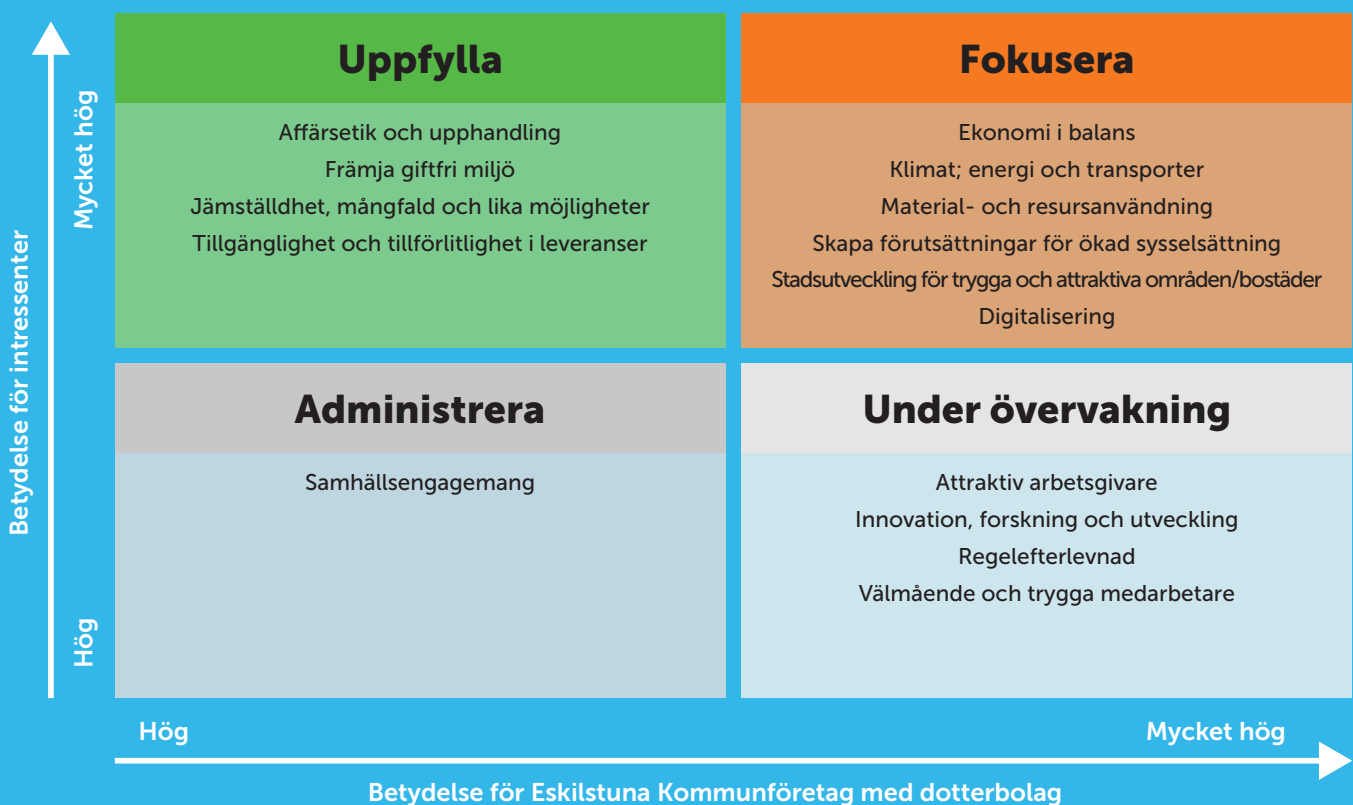
*Vi för en kontinuerlig och nära dialog med våra intressenter för att förstå hur de ser på vår verksamhet och på framtiden.*

### Våra väsentligaste hållbarhetsfrågor

Väsentlighetsanalysen ligger till grund för vårt hållbarhetsarbete och baseras på två olika perspektiv; dels vilken betydelse en specifik hållbarhetsfråga har för intressenterna, resultatet av intressentanalysen, och dels vilken betydelse frågan har för oss och vår verksamhet. De hållbarhetsfrågor som har en mycket stor betydelse för både våra intressenter och för oss är de frågor vi ska fokusera på inom hållbarhet och listat i rutan "Fokusera". De frågor vi ska fokusera på stämmer väl överens med kommunens strategiska mål inom hållbar utveckling och effektiv organisation. För dessa finns specificerade mål, nyckeltal, handlingsplaner

specificerade som följs upp och utvärderas. I år utgick vi från föregående års väsentlighetsanalys och följande förändringar gjordes:

- Digitalisering och material- och resursanvändning är flyttade från Under övervakning till Fokusera.
- Välmående och trygga medarbetare flyttad från Uppfylla till Under övervakning.
- Attraktiv arbetsgivare flyttad från Fokusera till Under övervakning.
- Tillgänglighet och tillförlitlighet i leveranser flyttad från Fokusera till Uppfylla.







# Risker och riskhantering

Koncernövergripande och för respektive kommunalt bolag används COSO-modellen för intern styrning och kontroll. Metodiken innebär att utvärdering sker av de potentiella risker som finns för att inte kunna nå sina uppsatta mål. I ramverket COSO, som står för Committee of Sponsoring Organizations of the Treadway Commission, finns utarbetade principer för internkontroll inom fem huvudkomponenter:

- Kontrollmiljö (de processer, standarder och strukturer som anger hur den interna kontrollen genomförs)
- Riskbedömning (identifiering och storleksuppskattning av risker skapar grund för hantering av riskerna)
- Kontrollaktiviteter (utförs för att minska och förebygga att risker inträffar)
- Information och kommunikation (relevant information identifieras, sållas ut och kommuniceras till ledningen)
- Övervakning (utvärderar och följer upp den interna kontrollen kontinuerligt).<sup>2</sup>

Handlingsplaner tas fram för de prioriterade riskerna som innehåller åtgärder och mätbara mål.

Resultatet från varje bolag rapporteras till moderbolaget, Kommunföretag, som sammanställer, följer upp och utvärderar vidtagna åtgärder.

Händelser i vår omvärld som kan påverka verksamheten, både positivt och negativt, fångas upp genom omvärldsbevakning, i de dialoger som förs med våra intressenter, i olika branschforum, nätverk och via nyhetsbevakning med mera. Utifrån dessa omvärldsfaktorer och trender analyseras, värderas och beaktas de strategiska riskerna.

<sup>2</sup><https://info.knowledgeleader.com/bid/161685/what-are-the-five-components-of-the-coso-framework>

## Våra väsentligaste hållbarhetsrisker

Nedan beskrivs koncernens väsentligaste risker för respektive fokusområde i lagkraven, den potentiella påverkan samt de åtgärder som genomförs för att minimera riskerna.

### Sociala förhållanden och medarbetare

Beskrivning	Potentiell påverkan	Hantering
<p>Social otrygghet i våra områden på grund av kriminella handlingar, hot och våld som både berör de boende och vår personal som arbetar där till exempel. lokalvårdare och fastighetsförvaltare.</p> <p>De allvarligaste arbetsmiljöriskerna inom koncernen är hög arbetsbelastning och stress, hot och våld, kränkande särbehandling, bristfällig dokumentation av riskbedömningar samt arbete med el, farliga ämnen, hetvatten och i schakt med rasrisk.</p> <p>Kompetensförsörjning.</p>	<p>Försämrat anseende.</p> <p>Hantering av nya lagkrav och regleringar.</p> <p>Kostnader till följd av sjukskrivningar.</p>	<p>Samverkan med polis, kommunala förvaltningar, hyresgästföreningar och hyresgäster för att skapa ökad trygghet i särskilt utsatta områden. Anordning av områdesdagar och ekonomiskt stöd till aktiviteter. Trygghetsskapande åtgärder som belysning och trygghetsvandringar samt ett aktivt arbete mot otillåten andrahandsuthyrning.</p> <p>Systematiskt arbetsmiljöarbete, utbildning, riskbedömningar, incidentrapportering och uppföljning.</p> <p>Kompetensförsörjning.</p>

### Mänskliga rättigheter

Beskrivning	Potentiell påverkan	Hantering
<p>Eftersom vår verksamhet är begränsad till den svenska marknaden bedömer vi i dagsläget att direkta risker kopplade till kränkning av mänskliga rättigheter är låga. Störst risk bedöms finnas i byggprojekt, städ och transporter som främst bedrivs i extern regi, av upphandlade entreprenörer/leverantörer.</p> <p>Genom våra leverantörer som verkar i högriskländer och utländska entreprenörer finns indirekta risker inom exempelvis föreningsfrihet, rättvisa löner, säkerhet, diskriminering, tillgång till socialförsäkringssystem och barnarbete.</p>	<p>Försämrat anseende.</p> <p>Hantering av nya lagkrav och regleringar.</p> <p>Samarbeten med leverantörer/entreprenörer måste avslutas.</p>	<p>Sociala och etiska krav ställs i samband med upphandling av tjänster och varor.</p>

## Miljö

Beskrivning	Potentiell påverkan	Hantering
<p>De händelser som kan inträffa hos EEM och som bedöms kunna ge allvarligast konsekvenser för miljön är brand vid återvinningscentralen, större utsläpp av processkemikalier/ drivmedel vid kraftvärmeverket/ reningsverken och explosion vid biogasmacken. Extrem nederbörd skulle kunna orsaka okontrollerad bräddning med förorening i vattnet som följd.</p> <p>Klimatförändringarna påverkar fastigheterna genom extrema vädersituationer såsom värmeböljor, skyfall eller kraftiga vindar.</p> <p>Spill och läckage kan orsaka utsläpp till mark, luft och/eller vatten i samband med hantering av kemikalier och farligt avfall.</p>	<p>Hantering av nya lagkrav och regleringar.</p> <p>Kostnader för reparation eller sanering.</p> <p>Påverkan på miljö och klimat.</p>	<p>Krisorganisation, tjänsteman i beredskap, beredskapsplaner samt rutiner för krishantering och genomförande av övningar.</p> <p>Samarbete med kommunen inom ramen för Eskilstunas klimatanpassningsplan och strategier för klimatanpassningsåtgärder så som bräddning.</p> <p>Riskbedömningar, incidentrapportering och uppföljning av åtgärder.</p> <p>Strategiskt och förebyggande underhåll av fastigheterna.</p>

## Korruption

Beskrivning	Potentiell påverkan	Hantering
<p>Inom vår verksamhet bedöms marknad, försäljning och inköp vara de områden där risken är högst för att korruption, mutor och jäv skulle inträffa. Sannolikheten för att det skulle hända bedöms dock som låg.</p> <p>Risk finns för att korruption, mutor och jäv uppstår i leverantörs- och entreprenörsledet.</p>	<p>Försämrat anseende.</p> <p>Hantering av nya lagkrav och regleringar.</p>	<p>Nolltolerans mot korruption, mutor och jäv. Tillämpning av riktlinjerna för korruption, mutor och jäv samt uppförandekoden.</p> <p>Utbildning av chefer och funktioner inom exempelvis marknad, försäljning och inköp.</p> <p>Medarbetare ska rapportera iakttagelser som rör beteenden som bedöms vara oetiska eller olagliga till närmaste chef, annan lämplig överordnad eller kommunens chefsjurist. Kommunen visseblåsarfunktion appliceras på alla bolag i koncernen och EEM har även en egen visseblåsarfunktion.</p>



# Attraktiv stad och landsbygd

I detta avsnitt presenteras de aktiviteter som genomförts inom bolagen under 2020 som berör Eskilstuna som attraktiv stad och landsbygd. Avsnittet inkluderar bland annat ELE:s arbete med nyetableringar vid logistikparken, Kfast:s nyproduktion av bostäder, bolagens kundnöjdhet samt aktiviteter för att säkerställa goda och tillförlitliga leveranser.

## Nya företagsetableringar och genomförda evenemang 2020

Aktivitetsnivån i Eskilstuna Logistikpark som drivs av ELE har varit hög under året. Logistikparken är strategiskt placerad med närhet till både Stockholmsregionen, internationell export och andra affärsviktiga hubbar. Under året har flera stora bolag planerat för, och genomfört, etablering i logistikparken och kombiterminalens volymer har hållit i sig trots rådande pandemi. Två av de stora och betydande etableringarna som gjorts under 2020 är Coop som beslutat sig för att investera i en ny logistiklösning inkluderat en helautomatiserad varuterminal samt det amerikanska e-handelsbolaget Amazon som via logistikbolaget Kuehne+Nagel etablerar ett lager i logistikparken på 15 000 kvadratmeter. Båda etableringarna ökar attraktiviteten för Eskilstuna som stad där fler jobbopportuniteter skapas och logistiknätet breder ut sig. Ett stort arbete kring utveckling av kombiterminalen har genomförts, precis som försäljnings- och marknadsföring kopplat till nyetableringar.

DEAB bidrar till kommunens strategiska mål genom att skapa jobbopportuniteter och ett mer attraktivt Eskilstuna. Besöksnäringen och den kulturella och kreativa näringen har historiskt varit viktig för kommunen, men genomförts i begränsad upplaga under året då många evenemang och möten ställts in på grund av pandemin. Genom att anpassa verksamhetens utbud av aktiviteter, och säkra upp utefter rådande omständigheter har fokus under året legat på att visa upp attraktiviteten i Eskilstuna och förespråka aktiviteter för semester på hemmaplan.

I STIGA Sports Arena genomfördes några av Sveriges största evenemang, så som Melodifestivalen andra chansen och Folk och Kultur.

### Antal besökare visiteskilstuna.se

**340 000**

Mål 2020

**183 328** (333 500)

Utfall 2020 (2019)

### Antal värvade evenemang nivå 4-5<sup>3</sup>

**6**

Mål 2020

**10** (10)

Utfall 2020 (2019)

<sup>3</sup>Enligt evenemangsstrategin. Nivå 4 och 5 kan kräva ett omfattande värvningsarbete, lång planeringsprocess och flera aktörer inblandade.



### Kampanj för ökad inflyttning

Under december 2020 påbörjas en Flytta till Eskilstuna-kampanj i samverkan mellan DEAB och Kfast. Den kampanjen syftar till att visa upp Eskilstuna som en attraktiv stad att bo i för olika kategorier av människor. Kampanjen riktar både till de som vill byta ut storstaden mot något mindre, och de som flytta till en större stad och visar därmed på Eskilstunas bredd. Kampanjen visar bland annat alla bostadsprojekt som finns och pågår i Eskilstuna.

### Munktebbadet har drabbats hårt av pandemin

Munktebbadet som är ett populärt utflyktsmål har drabbats hårt under pandemi. Besökskapaciteten har minskat på grund av vidtagna restriktioner om ökat avstånd. Badgästerna minskade initialt med cirka 70% men har successivt återhämtat sig något. För att effektivisera verksamheten har den tillfälligt kortats ner, ändrad tjänstgöringstid och fördelning av arbetsuppgifter där man under sommaren övertagit all städning och lokalvård inom anläggningen.

Inrikes flyttöverskott  
(flytt till Eskilstuna från annan kommun)

**100**

Mål 2020

**-92**

Utfall 2020

Antal besökare på Munktebbadet

**210 000**

Mål 2020

**120 300** (193 000)

Utfall 2020 (2019)

### Antal färdigställda hyresrätter

**136**

Mål 2020

**136** (154)

Utfall 2020 (2019)

### Antal rotrenoverade lägenheter (påbörjade)

**140**

Mål 2020

**116** (98)

Utfall 2020 (2019)

### Antal nya bostäder med startbesked

**325**

Mål 2020

**17** (260)

Utfall 2020 (2019)

## Nyproduktion

Inom kommunen är det hög efterfrågan på hyresrätter. Under 2020 har Kfast drivit flera stora bostadsprojekt för nyproduktion av hyresrätter där de största har varit Nåjden och Odlaren. Byggnationen av 111 nya hyresrätter påbörjades i Nåjden och kommer vara färdiga för inflyttning under 2021. Flera olika typer av lägenheter för olika behov erbjuds med högt energifokus.

I den nya stadsdelen Odlaren påbörjades ett byggprojekt 2019 som är uppdelat i två etapper med totalt 229 hyreslägenheter. I etapp 1 flyttade 50 st in i december och för resterande sker inflytt under 2021 och 2022. I hela området planeras det för cirka 500 nya bostäder med ett varierat utbud av hyresrätter, bostadsrätter och radhus med syfte att få en bra åldersfördelning i området.

I januari flyttade hyresgäster in i 54 nya lägenheter i Västra Munktelstaden.

Trots pandemin och vissa förseningar i några byggprojekt har nästan alla lägenheter lyckats hyras ut med inflyttning under december 2020.

Målet om 325 startbesked för nya bostäder uppnås inte på grund av överprövning av Eskilshems 189 lägenheter, för höga nedskrivningsbehov samt sent antagna detaljplaner.

## Renovering av befintliga fastigheter

Stora delar av fastighetsbeståndet är byggt på 1960- och 1970-talet och är i behov av omfattande renoveringsåtgärder som stambyten och standardhöjande åtgärder. Dessa sker successivt enligt moderniseringsplanen. I projekt HFM (Hem för miljoner) har större renoveringar genomförts för att öka boendestandarden. Skiftinge förskola med 12 nya avdelningar har färdigställts. Rotrenovering i Skogsängen, Torshälla, Östermalm och i Skiftingehus där även ombyggnad pågått hela 2020 och beräknas bli klart under 2021. Jobbcentrum och familjecentral i Frösunda har

renoverats. Till- och ombyggnationer har genomförts av familjecentralen Spångagården i Torshälla som ska omvandlas till rehabavdelning för Region Sörmland samt boendeplatser. Även idrottsanläggningar har renoverats tillsammans med kultur- och fritidsförvaltningen.

I projekt Anläggningslyftet har en satsning genomförts för att förbättra och öka underhållet i fastigheterna.

## Sociala åtgärder för att få och bibehålla sin bostad

Projektet Tuna BRF ska genomföras under 2021. Projektet innebär en omfördelning av kostnader där insatserna är lägre och avgifterna högre för att möjliggöra för fler att komma in på bostadsmarknaden. Månadskostnaderna blir dock ungefär desamma men innebär lägre trösklar för att få köpa en lägenhet.

Under pandemin har Kfast infört hyreslättnader för lokalhyresgäster med ekonomiska svårigheter.

## Kundnöjdhet

Den årliga kundundersökningen som Kfast genomför skickas ut till hälften av alla hyresgäster av bostäder och lokaler. Resultatet som sammanställs i Serviceindex visar hur hyresgästerna upplever servicen och i Produktindex som anger hur nöjd kunden är med lägenheten/lokalen, utemiljön och allmänna utrymmen. Resultatet beaktas vid prioritering av förbättringsåtgärder. EEM genomförde NKI under hösten 2019 som följts upp genom handlingsplan 2020.

Affärsområde Lokaler har under året satsat på att förbättra och utveckla dialogen och återkopplingen med sina kunder som genererat i en ökad kundnöjdhet.

Som ett bevis på det goda arbetet har Kfast blivit nominerade till en Kundkristall för största lyft inom serviceindex för sina lokaler och är således bland de bästa hyresvärdarna i Sverige.

EEM genomförde sin kundundersökning under hösten 2019 som följts upp genom en handlingsplan med åtgärder under 2020.

## Kundnöjdhet

Affärsområde	Mål 2020	Utfall 2020 (2019)
<b>BOSTAD</b>		
Serviceindex	80,5	79,7 (78,1)
Produktindex	76,5	74,2 (74,8)
<b>LOKALER</b>		
Serviceindex	78	81,7 (77,4)
Produktindex	66	73,2 (68,1)
<b>SAMHÄLLSFASTIGHETER</b>		
Serviceindex	83	86,9 (80,6)
Produktindex	80,5	82,4 (83,4)

## Transportnav inom Mälardalsregionen

Inom Mälardalen bor cirka tre miljoner människor och området är ett av Sveriges starkaste expansionsområden. Stora satsningar sker på att förbättra och utveckla kommunikationen. Den nya tågdepån med fler tåglinjer och ökad turtäthet som driftsattes under 2019 har möjliggjort ökad arbetspendling inom regionen. Kombiterminalen som är en viktig del i Eskilstunas företags- och produktionslogistik har upprätthållit höga volymer trots pandemin och verksamheten har kunnat drivas i full drift. Eskilstuna flygplats som drivs av ELE ligger strategiskt placerad i direkt anslutning till järnväg och motorväg. Flygverksamheten utgörs främst av skol- och privatplan samt ambulans- och organtransporter.

## Hög tillgänglighet och tillförlitlighet i leveranser

Det är av största prioritet att det är en hög tillgänglighet och tillförlitlighet i leveranserna av el, kyla, värme, vatten, biogas och bredband. EEM bedriver ett systematiskt arbete med förebyggande åtgärder för att säkerställa en trygg leverans till kunderna. Kontinuerligt pågår ett arbete med att utveckla lösningar för att främja ett effektivt nyttjande av elnätet för att kunna hantera framtida effektbristsituationer i det egna nätet. Utbyggnad av lokala elproduktionsanläggningar görs i syfte att minska effektbristen och främja elnätskunder att producera egen el. EEM arbetar för en kombination av utbyggnation och förstärkning av elnätet samt strategier för smartare elanvändning. Då Mälardalen är en expansiv region ökar elbehovet konstant vilket ställer krav på tillförlitliga leveranser vid större efterfrågan.

Bolagen genomför sårbarhetsanalyser för att identifiera risker och negativa påverkansfaktorer och hot för verksamheterna. Detta för att säkerställa att samhällskritiska aktiviteter kan bedrivas i händelse av kris och oväntade händelser.

## Antal flygrörelser

**6 000** Mål 2020      **6 126** (4 954) Utfall 2020 (2019)

## Medelavbrottstid elnät (min/kund)

**29,1** Mål 2020      **27,1** (14) Utfall 2020 (2019)

## Tillgänglighetsgrad stadsnät

**99,99** Mål 2020      **99,99** Utfall 2020

## Förnyelsetakt ledningsnät

**0,27 %** (0,39 %) Utfall 2020 (2019)



# Höjd utbildningsnivå

För att höja utbildningsnivån i Eskilstuna görs olika insatser. En ökad utbildningsnivå skapar goda förutsättningar för kännedom och kunskap kring kommunkoncernens verksamheter och således även för arbetslivet. Flera av bolagen är involverade i Eco Friends tillsammans med Parken Zoo och i flertalet samarbeten med högskolan.

## Läroinsatser från tidig ålder

EEM ska öka miljökunskundet inom de fyra områdena avfall, energi, klimat samt vatten för barn och ungdomar, därför är bolaget engagerade i projektet Eco Friends som syftar till att utbilda skolelever inom miljö- och klimatfrågor. Projektet är ett samarbete med Parken Zoo och eleverna får göra tre studiebesök under årskurs 2, 4 och 6 där man besöker olika delar av EEM:s verksamhet och Parken Zoo. Projektet syftar till att visa eleverna hur djur, natur och miljö hänger ihop, utbilda och skapa intresse för frågorna. Genom Eco Friends ökar elevernas medvetenhet vilket bidrar till en känsla av delaktighet och involvering i kommunen och samhället i stort. Eco Friends har olika teman för olika årskurser; i årskurs 2 är temat återvinning, i årskurs 4 vatten och i årskurs 6 energi.

Inom Eco Friends samarbetar Eskilstuna kommun, Kfast, Parken Zoo och EEM för att lyfta fram Eskilstuna som en föregångare inom miljö och hållbar utveckling. Alla kommunens skolklasser är med i projektet, både kommunala och privata skolor. Under 2020 var det 89 % av alla elever i årskurs 2, 4 och 6 som deltog i Eco-Friends, vilket är en ökning med 4 % från föregående år.

Inom projektet Smartmatte deltar Kfast genom att bidra med verklighetsbaserade räkneuppgifter till en digital mattebok för elever i årskurs 8 och 9. Kfast besöker även skolorna en gång per år för att berätta om jobbet kopplat till räkneuppgifterna.

## Samarbete med högskolan

På EEM har man haft praktikanter under både vår och höst med elever från yrkeshögskolor samt unga som är med i tekniksprånget. Man samarbetar tätt med högskolan kring detta och från EEM:s sida finns en specialresurs avsatt att arbeta med just detta. EEM har representanter med i ledningsgruppen för Arboga yrkeshögskola och Västerås yrkeshögskola för att kunna bidra till innehåll i utbildning samt informera om yrkesläget för att utbildningarna ska kunna anpassas efter de arbetsuppgifter som förväntas på arbetsplatsen.

EEM är med i ett samarbetsavtal med Mälardalens Högskola som syftar till att skapa fler forskningsprojekt som kan gynna både EEM och högskolan. Samarbetet heter VEMM som står för Vafab, Miljö, EEM, Mälarenergi och Mälardalens Högskola. Samarbetsavtalet sträcker sig mellan 2019-2023 och inriktar sig på tre olika områden. Det är förnybar energi med fokus på omvandling av biomassa samt hantering av avfallsströmmar (hushållsavfall och avloppsvatten), energi effektivisering inom byggnader, processindustri, vattenrening och kraftverk samt simulering och modellering för att ta fram metoder för processoptimering och styrning.

Kfast har under året haft två industridoktorander inom Hållbara städer som är knutna till Mälardalens Högskola och forskarskolan Future Proof Cities. En av dessa erhöll sin doktorsexamen under 2020 och är numera anställd.

ELE arbetar aktivt med näringslivsenheten för att anpassa utbildningar som matchar de arbeten kommunen kommer att få i samband med nya företags-etableringar. Samarbetet heter Eskilstuna Competence Service och inkluderar även arbetsförmedlingen och andra aktörer.



*Inom projektet Smartmatte deltar Kfast genom att bidra med verklighetsbaserade räkneuppgifter till en digital mattebok för elever i årskurs 8 och 9.*





# Fler jobb

Att skapa fler jobb och få fler i arbete som betalar skatt är en förutsättning för en välmående kommun och är en viktig prioriterad fråga för alla bolag inom koncernen. En av Eskilstunas största utmaningar är den höga arbetslösheten där fler nyanlända och svårigheter i att hitta rätt kompetens är bidragande faktorer.

Samtidigt ser vi att andelen unga under 20 och äldre över 80 ökar och är i behov av kommunens tjänster medan personer i arbetsför ålder minskar. Så att möjliggöra ökad arbetskraftsinvandring är också en viktig del att beakta.

Målet för Eskilstuna kommun är att arbetslösheten ska vara under 9 % år 2023 och delmålet för 2021 är 11 %. För att minska arbetslösheten och nå målet kraftsamlar kommunkoncernen, näringsliv och samarbetspartners genom Affärsplan Eskilstuna.

## Attraktiva företagsetableringar och evenemang som skapar nya jobb

Bolagen ska genom sina insatser medverka till att skapa fler jobb och ett gynnsamt näringslivsklimat.

ELE:s högsta prioritering är att erbjuda företag attraktiva och långsiktiga etableringslösningar med syfte att skapa fler jobb i kommunen. Bolaget bedriver ett aktivt försäljnings- och marknadsföringsarbete kopplat till nyetableringar och under året har de bidragit till ett flertal stora företagsetableringar i logistikparken i Kjula, som Coop och Amazon. Det är inte bara antalet lagerjobb som ökar när logistikparken växer, även behovet av serviceyrken ökar vilket skapar förutsättningar för en större bredd av arbetstagare. Totalt har företagsetableringarna bidragit till att skapa mer än 1 000 nya arbetstillfällen.

DEAB ska verka för att stärka Eskilstunas platsvarumärke och bidra till en hållbar tillväxt med fler arbetstillfällen inom besöksnäringen. De evenemang och möten som arrangeras bidrar även till nya arbetstillfällen inom hotell- och restaurangbranschen.

### Antal nya etableringar

4

Mål 2020

7 (5)

Utfall 2020 (2019)

### Antal skapade jobb genom företagsetableringar

140-170

Mål 2020

> 1 000 (181)

Utfall 2020

### Antal nya jobb, pipeline

3 675

Mål 2020

3 155

Utfall 2020



### Skapa ditt eget sommarjobb

För fjärde året i rad genomförde Kfast projektet Skapa ditt eget sommarjobb som syftar till att anordna aktiviteter för hyresgästerna samt till att uppmuntra unga entreprenörer. Under 2020 anställdes 25 ungdomar mellan 13-19 år som genomförde olika aktiviteter i form av klättring, dans, fotboll och basket i åtta grupper i Årby, Skogsängen, Lagersberg och Mesta.

Utöver dessa ungdomar anställs 100 sommarjobbare och ca 25 vikarier varje sommar.

APL (arbetsplatsförlagt lärande) har under 2020 erbjudits till 3 gymnasieelever av Kfast.

### Satsningar att få in fler på arbetsmarknaden

Flera initiativ görs för att möjliggöra för arbetslösa att komma in på arbetsmarknaden. Projekt som pågår med syfte att skapa arbetstillfällen är till exempel miljötaget i Munktelstaden och kaféverksamheten på Munktelstorget 2. Både DEAB och ELE ingår i processutvecklingsgruppen för näringsliv och arbete och DEAB arbetar aktivt inom Affärsplan Eskilstuna.

Kommunkoncernen har som målsättning att anställa 150 personer med fysisk eller psykisk funktionsnedsättning, i så kallade 150-jobb, och av dessa ska bolagskoncernen anställa 17 personer årligen. Även traineeplatser, praktikplatser och lärlingsplatser har erbjudits vilket ger möjlighet att attrahera ny arbetskraft och skapa en rekryteringsgrund.

#### 150 jobb

**17** (koncernen)  
Mål 2020

**16** (17)  
Utfall 2020 (2019)

#### Traineejobb

**20**  
Mål 2020

**5** (18)  
Utfall 2020

Vid upphandling av entreprenörer och tjänster ska krav ställas på de bolag som anlitas att de ska möjliggöra till exempel anställningar, lärlingsplatser, praktik och utbildningsinsatser för personer som står utanför arbetsmarknaden. Kfast har samarbete med arbetsmarknad- och vuxenutbildningsförvaltningen för att hitta möjligheter att introducera nyanlända med bygg- och fastighetskompetens i arbetslivet.

I STINA-projektet har kvinnor som är långtidsarbetslösa och som bor i Fröslunda, Lagersberg och Brunnbacken erbjudits utbildning och anställning inom lokalvården. Projektet är ett samarbete med Jobbcentrum och Eskilstuna kommun med bidrag från länsstyrelsen. Under 2020 har sex kvinnor varit delaktiga i projektet och fick under hösten anställning.

Alla bolag inom kommunkoncernen har även under året lagt stor vikt vid rekryteringsprocessen med målet att nå en bredare skara av potentiella arbetstagare för att uppnå bredare mångfald.

### Jobb- och näringslivsförtur

För att stimulera tillväxten i Eskilstuna har Kfast från 1 januari 2020 erbjudit jobb- och näringslivsförtur som innebär att personer som inte bor i Eskilstuna får förtur till lägenheter trots att de inte stått i bostadskön. Förutsättningarna för att kunna ta del av detta är att personen kan uppvisa en 100 % tillsvidareanställning i ett bostadsområde hos en arbetsgivare i Eskilstuna kommun. Under 2020 har 8 personer ansökt om näringslivsförtur till lägenheter.

### Konsekvenser av pandemin

Trots pandemin har bolagen kunnat bedriva sin verksamhet utan allvarliga störningar. Däremot har konsekvenserna varit påtagliga på Munktelbadet där restriktionerna inneburit en begränsning av antalet badgäster vilket inneburit nerdragning av antalet timanställda.



# Tryggt och självständigt liv

Att skapa en trygg och säker bostadsmiljö för alla invånare är av högsta prioritet. Flera åtgärder i prioriterade, särskilt utsatta, bostadsområden, sker för att motverka utanförskap, öka tryggheten, skapa trivsamma utemiljöer, höja kompetensen och få fler i jobb.

## Trygghetsindex

Varje år skickar Kfast ut enkäter till hälften av alla boende med frågor som bland annat handlar om hur trygg man känner sig i sin bostad och sitt bostadsområde. Resultatet sammanställs till ett trygghetsindex som ligger till grund för prioritering av åtgärder.

### Trygghetsindex bland kvinnor

**74,5%** Mål 2020    **76,6%** (75,2%) Utfall 2020 (2019)

### Trygghetsindex bland män

**76,5%** Mål 2020    **78,1%** (78,4%) Utfall 2020 (2019)

## Trygghetsskapande åtgärder

Kfast samverkar med kommunen, hyresgäster, myndigheter och föreningar för att motverka trångboddhet, kriminella verksamheter som narkotikahandel, skadegörelse, våld, hot men även otillåten andrahandsuthyrning och försäljning av hyreskontrakt. Samverkan sker även med kommunens och polisens trygghetsnätverk, EST (Effektiv Styrning för Trygghet) med syfte att öka tryggheten i kommunen. Det samordnade brottsförebyggande arbetet som bedrivs inom kommunen har under året stärkts genom koppling till det lokala brottsförebyggande rådet.

Projektet Det trygga boendet som Kfast driver är en viktig insats som fortsatt under 2020 med syfte att öka gemenskapen och tryggheten i bostadsområden. Det påbörjades redan förra året med en uppmaning

att säga Hej till sin granne och på så sätt bidra till en ökad grannkontakt, trivsel och gemenskap vilket i sin tur antas leda till att man vågar reagera och agera om man misstänker att något inte står rätt till. Projektets koncept har även applicerats internt för de anställda på Kfast. Med pandemins inträdande ökade risken för våld och missbruk i hemmen som innebär att det är ännu viktigare att vara uppmärksam på hur andra omkring oss mår. Under året har aktiviteter så som att dela ut kaffe, reflexer och ballonger bidragit till att synas mer i bostadsområdena.

Digitala trygghetsvandringar på Facebook har genomförts vid Kfasts lokaler och bostadsområden. Hyresgästerna får ta del av material och underlag kring tryggheten i områdena, och chattfunktion finns upprättad för hyresgästerna att dela sina synpunkter med Kfast.

Projektet Ta hand om en blomlåda har initierats under året. Hyresgästerna har fått möjlighet att ta hand om en blomlåda under perioden maj till september. Blomlåda och jord har tillhandahållits och de har fått en kupong på plantagen värd 500 kronor för att köpa blommor för. Projektet har syftat till att öka delaktigheten och medinflytandet men även att utveckla gemenskapen, dialogen och tryggheten för hyresgästerna.

Under året har Kfast initierat flertalet projekt så som mötesplats, jobbcentrum, familjecentral och öppen förskola i Fröslunda. Projekten syftar till att få människor i sysselsättning, skapa goda relationer mellan barn och föräldrar, med mera. Förutom detta bidrar projekten till ett levande centrum och indirekt trygghet.

En upplevelseslinga mellan Skogsängen och Carl Johansgata planeras i dialog med hyresgästerna som fått komma in med förslag. Allt från linbana, utegym, insektshotell, spelbord och grillplatser har



föreslagits. Syftet är att skapa en mötesplats för vuxna och barn, samt att erbjuda och uppmuntra till aktivitet och rörelse för så många som möjligt.

För att skapa tryggare utomhusmiljöer har ett utemiljöprojekt inom kvarteret Vildsvinet genomförts även ökad belysning i Lagersberg och kameraövervakning har satts upp på några platser. I inomhusmiljöerna vidtas också åtgärder som installation av närvarostyrd LED-belysning i allmänna utrymmen, säkerhetsfronter på lägenhetsförråd, porttelefon, taggsystem, digitala bokningstavlor till tvättstugorna som innebär att ingen annan kan komma in vid bokad tid. I miljörummen har åtgärder vidtagits för att göra dessa utrymmen tryggare och trevligare.

Lokalerna har också stor påverkan på tryggheten där flera åtgärder genomförts under året. Kfast arbetar aktivt med att få in rätt lokalhyresgäst för bostadsområdena så att när servicen och tryggheten främjas samt att tillskapa mötesplatser inom bostadsområdena.

Under 2020 har 6,5 mkr avsatts till hyresgästerna för att skapa ökad gemenskap och trivsel.

### Stöd till föreningar som bidrar till social- och miljömässig hållbarhet

All sponsring som Kommunföretag ger baseras på kriterier som framgår av koncernens sponsringpolicy. Två evenemangsfonder finns inom koncernen för att värva evenemang till staden, varav Melodifestivalen 2020 fick pengar ur en av dessa. Sammanlagt delades 6,6 mkr ut under 2020.

Med elavtalet Förenings-el kan kunderna välja vilken av de lokala föreningarna inom kultur och idrott som EEM ska stödja. Elen är 100 % förnybar och lokalt producerad. Vill man inte stötta en specifik förening kan man välja att pengarna ska gå till en allmän pott, dit EEM också skänker pengar. Under 2020 delades 386 534 kr ut till föreningslivet i Eskilstuna.

Det bosociala arbetet sker både i egen regi och i samverkan med kommunala förvaltningar, polis, näringsliv och hyresgäster. De största insatserna har gjorts inom fem prioriterade områden; Skiftinge, Årby, Lagersberg, Fröslunda och Nyfors. Samverkan sker genom dialog med hyresgästerna där de ges möjlighet att påverka sin närmiljö och de aktiviteter som sker i bostadsområdet. Hyresgäster och föreningar har möjlighet att söka

bidrag till de aktiviteter de vill anordna. Kfast avsätter årligen 22 miljoner av sitt resultat i särskild utdelning till ägaren, Eskilstuna kommun, för användning till bostadssocialt arbete i kommunen.

Under 2020 har 1,5 mkr av dessa bidragspengar använts till att driva projektet Skapa ditt egna sommarjobb, mötesplatser (Fröet, Valvet och Underhund) samt till att finansiera en boendekonsulent med inriktning mot oriktiga hyresförhållanden. Resterande bidragspengar har Eskilstuna kommun fördelat på andra projekt.

### Minska segregationen

Flera av kommunens bostadsområden är etniskt och ekonomiskt segregerade och riktade insatser har genomförts i prioriterade bostadsområden för att minska segregationen i socioekonomiskt utsatta områden. Kfast har infört högre krav på inkomstnivå i de tre mest segregerade bostadsområdena som har hög arbetslöshet Brunnsbacken, Fröslunda och Lagersberg.

I de områden som är minst segregerade samt i nyproduktion erbjuds sociala kommunkontrakt även till de som står utanför den reguljära bostadsmarknaden. Syftet är att ge människor med särskilda sociala behov möjlighet till ett tryggt boende.

Under 2020 har 27 sociala kontrakt tecknats varav åtta i nyproduktion. Totalt har det tecknats 125 st kontrakt men under året har 35 av dessa omvandlats till vanliga hyreskontrakt, vilket är väldigt positivt och visar att våra hyresgäster fått en mer stabilare ekonomi.

#### Sponsring

Utfall 2020 **6,6** (2019, 6,9 MKR)

#### Bidrag till föreningar, Eskilstuna-elen

Utfall 2020 **386 534** (2019, 388 025)

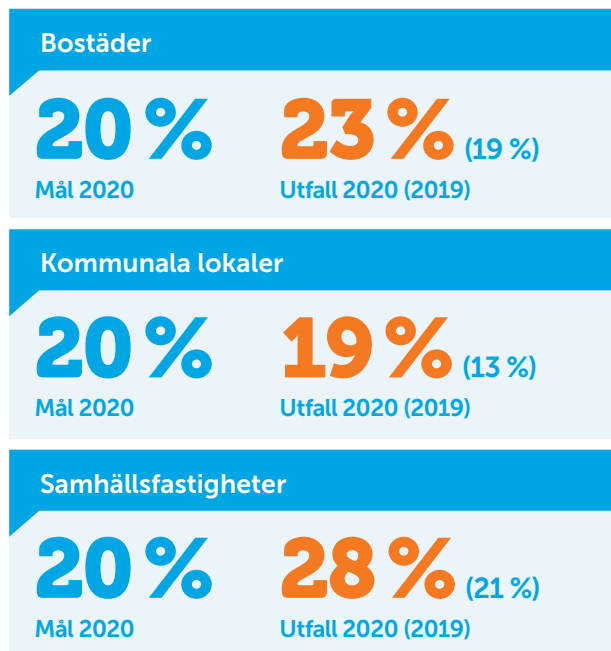


# Miljö och klimatsmart

Eskilstuna kommuns klimatplan 2020 ligger till grund för samtliga bolags klimatarbete och en ny plan kommer att antas 2021. I detta avsnitt presenteras de aktiviteter som genomförts kring den ekologiska dimensionen av hållbar utveckling. Under året har bolagen bland annat arbetat med sina miljöledningssystem och miljödiplomering, utvecklat avfallshanteringen, effektiviserat drift och energianvändning samt arbetat med klimatanpassningsåtgärder. Inom Eskilstuna varumärkesplattform utgörs två av sex punkter av miljö och hållbarhet.

## Energieffektiviseringar

Kommunfastighet har jobbat med målsättningen om att minska energianvändningen i fastighetsbeståndet med 20 procent fram till 2020 relativt 2009, mätt som köpt energi per uppvärmd kvadratmeter. Målet har uppnåtts för bostäder och samhällsfastigheter, men inte för de kommunala lokalerna.



Energianvändningen under året har minskat på grund av Covid-19. Siffrorna är därmed inte representativa för vad som förväntas under mer normala förhållanden. All nybyggnation ska uppfylla minst Miljöbyggnadskravnivå silver för indikatorerna energianvändning och värmeeffektbehov. Det innebär bland annat en energianvändning som motsvarar 80 % av Boverkets byggregler.

För affärsområde bostäder har Kommunfastigheter antagit Allmännyttans Klimatinitiativ, som bland annat innebär en målsättning om att minska energianvändningen med 30 % till 2030 relativt 2007. Ett flertal projekt pågår som beskrivs nedan.

I samarbete med NRGIZE genomförs ett projekt med företaget Myrspöven för att få ner energianvändningen och effektoppar. Det är ett pilotprojekt som är uppdelat i två etapper och påbörjades under 2020. I den första etappen deltog 10 start up-företag inom energi- och fastighetsbranschen och i den andra etappen avses fler företag medverka. Syftet är att minska energiförbrukningen genom optimering och styrning utifrån verksamhetens behov med hjälp av artificiell intelligens. Elmätare har installerats under 2020 för att mäta elförbrukningen och automatiskt se resultatet av vidtagna åtgärder. Med en ökad mängd mätdata erhålls ett bättre underlag för att vidta åtgärder för energieffektivisering. Projektet kommer utvärderas under 2021.

Flexi-Sync är ett treårigt EU-forskningsprojekt om flexibel energianvändning (värmebehov) som påbörjades 2019. Syftet är att få ner effektopparna i fjärrvärmesystemet genom ett mer flexibelt nyttjande av fjärrvärmesystemet till exempel genom lagring av energi och flexibel drift av frånluftsvärmepump, variera inomhus-temperaturen utifrån verksamhetens behov. Ett annat syfte är att få in mer förnybar energi i systemet genom optimering med elhandeln.

Energibesparingsprojektet UPMEF (Upprustning med energi fokus) drivs av Kfast i samarbete med kommunen. Större renoveringar av kommunala fastigheter har genomförts där upprustning av Munktellarenan varit det största bidraget till minskad energianvändning under året. Energifokus i samband med rotrenoveringsprojektet HFM (Hem för miljoner) kommer framåt



vara en viktig komponent för att nå energieffektiviseringsmålen för bostäder.

Vid Munktebbadet driftsattes belastningsberoende ventilation med återcirkulation av luften vilket resulterat i bättre luftkvalitet med bibehållen god driftsekonomi.

Förutom ovanstående större projekt genomförs hela tiden mindre åtgärder som bidrar till att minska energiförbrukningen så som installation av nya ventilationsanläggningar, energieffektiva fönsterutbyten, vattenbesparande munstycken och byte till LED-belysning. Det ges även ut information om besparingar i vardagen via beteendeförändringar som att stänga av datorer, belysning.

Resultatet av en energikartläggning gjord av EEM för Hyndevads vattenverk visar en minskning i energiförbrukning med 12-13 % under de senaste fem åren.

### Förnybar och lokalproducerad el

Solceller installeras på taken vid all nybyggnation för att täcka det egna energibehovet för fastighetsdriften. Solceller har installerats på de flesta tillgängliga taktytor på fastigheter där det finns potential till större egen soleanvändning. Målet för Kfast är att soleden ska utgöra 2,5 % av elanvändningen inom fastighetsbeståndet. Koncernen ska verka för att målet om 2,5 MW installerad effekt solen uppnås. Den installerade effekten av solen under 2020 uppgick till 373 kW och är nu uppe i totalt 1 511 kW för Kfast kommunala lokaler och bostäder. Det motsvarar 3,1 % av elanvändningen.

EEM äger bolaget Eskilstuna vindkraft AB som har fyra vindkraftverk. Kfast leasar 37 % av kapaciteten. Den leasade andelen vindkraft producerar el motsvarande cirka 70 % av Kfast elanvändning på årsbasis och den resterande andel köps in som ursprungsmärkt grön el.

Idag värms majoriteten av hushållen i Eskilstuna med fjärrvärme som produceras av EEM. Genom att effektivt och noga kontrollerat elda avverkningsrester från skogsbruket i kraftvärmeverket produceras både värme, förnybar el och fjärrkyla. Den fossilfria energiomvandlingen uppgick år 2020 till 99,7% och medförde CO<sub>2</sub>-utsläpp på 380 ton från kraftvärmeverket.

### Reningsgrad utgående vatten, Ekeby reningsverk

BOD:	FOSFOR:	KVÄVE:
99 %	98 %	68 %

### Hållbar vattenhantering

EEM har genomfört flertalet betydande förbättringsåtgärder inom VA-försörjningen under 2020. Bland annat har två större projekt genomförts med syfte att förbättra reningen samt minska utsläpp av kväve, fosfor och organiskt material. Ett av EEM:s mål år 2020 var att minska utsläpp av kväve från våtmarken Ekeby till 12 mg/l vilket uppnåddes med en medelhalt på 10 mg/l för 2020. EEM har under 2020 infört en bräddstrategi med syftet att minska bräddningar av orenat vatten till recipient.

Man har även undersökt de ekonomiska, miljömässiga och tekniska förutsättningarna för läkemedelsrening i form av en våtmark kopplad till reningsverket. Bolaget har även installerat så kallade vattenkiosker som syftar till att kontrollera vattenförbrukningen där allt vatten som används loggas och debiteringen har automatiserats.

EEM har medverkat vid framtagningen av en reviderad VA-plan samt policy för dagvattenhantering och dagvattenplan. Dessa antogs av kommunfullmäktige i juni respektive oktober 2020. Vattentornet Odlaren har under året renoverats för att säkra och förbättra god dricksvattenkvalitet. Reservvattenverk saknas i nuläget men utredning pågår om hur tillgång på reservvatten ska säkerställas. Risk- och sårbarhetsanalyser för EEM:s VA-anläggningar genomförs under 2020 som en ytterligare åtgärd i arbetet med att säkerställa hållbara vattenleveranser i kommunen.

Munktebbadet har ökad uppföljning av vattenförbrukningen och kan därmed vidta snabbare åtgärder vid eventuell onormal förbrukning.

EEM har aktivt arbetat för att förebygga smittspridning samtidigt som man fortfarande levererat tjänster på ett tillfredsställande sätt. Med tanke på att EEM behandlar vatten som livsmedel görs regelbundna rapporteringar till livsmedelsverket gällande covid-19.

## EEM driver Sveriges största återbruksgalleria ReTuna där Ikea öppnat sin första secondhandbutik under 2020.

### Miljöledningssystem som är certifierade och miljödiplomerade

EEM och Kfast är certifierade enligt miljöledningsstandarden ISO 14001 som även innebär en extern granskning. Kfast är även certifierade enligt ISO 50001:2018 och arbetar strategiskt med energieffektiviseringar inom framför allt underhåll och drift, större renoveringar och nybyggnation. ELE har under året arbetat med en miljödiplomeringsprocess med syftet att miljödiplomerar under 2020. Bolaget har upprättat en miljöpolicy, rutiner, processer för dokumentation, miljömål och på så sätt utvecklat sitt arbetssätt kring miljö för att kunna bli diplomerade och fortsätta upprätthålla miljöarbetet.

DEAB är miljödiplomerade och arbetar kontinuerligt med hållbarhetsfrågor som genomsyrar hela organisationens verksamhet. Inför varje år byts bolagets miljöansvarige ut vilket innebär att ansvaret delas av alla medarbetare, det skapar en bredare förståelse för hållbarhetsfrågor och verksamhetens påverkan. Genom att rotera på posten som miljöansvarig byggs kompetens inom bolaget och en samsyn skapas kring frågorna. Miljödokumentation görs löpande under året och antecknas enligt rutin för att skapa transparens gentemot alla medarbetare. DEAB arbetar även hårt med att influera samarbetspartners till att arbeta mer hållbart. För att öka hållbarhetskompetensen inom bolaget har DEAB årligen en miljöinspirationsdag där man gör studiebesök med fokus miljö och hållbarhet.

### Sanering av förorenad mark

För EEM har förorenade områden hanterats till stor del under året. Både i form av förorenad mark som upptäckts när man grävt i marken men även hantering av kreasot-stolpar. Tillståndprocess för en jord-sorteringsmaskin pågår med syftet att leva upp till ägardirektivets instruktioner om att behandla och återanvända jordmassor.

Man har också arbetat med och utvecklat den interna kemikaliehanteringen.

### Förbättrad avfallshantering och cirkulära materialflöden

EEM använder sig av optisk sortering av hushållsavfall, med olikfärgade påsar för olika avfallsfragment. I och med skatten som införts på bärkassar av plast, är inte vanliga kassar som tidigare använts för restavfall, lika tillgängliga längre. Därför har EEM infört den "svarta påsen" för restavfall. De åtgärder som genomförts av EEM och Kfast har bidragit till en ökad andel utsortering av avfall i fler fraktioner. Syftet har varit att minska övrigt hushållsavfall och öka utsorteringen av matavfall. Informationsinsatser till kommuninvånarna har även genomförts. Detta har medfört att andelen insamlad matavfall har ökat med 21 % på ett år, från 2019 till 2020.

I sitt arbete med nollvision för brännbart avfall har EEM jobbat aktivt med informationskampanjer. Mängden avfall (verksamhetsavfall och hushållsavfall från Eskilstuna) som gick till förbränning 2020 uppgick till ca 28 800 ton, vilket är en minskning med 10% från 2019. Sannolikt påverkas mängden avfall av Coronapandemin då mängden verksamhetsavfall sjönk med ca 19% medan mängden avfall från hushåll sjönk med ca 3,5%. Ett annat projekt som startats upp under året är att EEM tillsammans med Kfast har gått igenom Kfast:s sorteringsrum.

Avfallslagstiftningen har ändrats med nya inrapporteringskrav avseende registrering av farligt avfall till Naturvårdsverkets avfallsregister. De nya kraven har inneburit stora utmaningar och osäkerheter då det inte klarställt hur implementeringen avseende ansvar och hantering ska fungera för både Kfast som fastighetsägare och EEM.

EEM driver Sveriges största återbruksgalleria ReTuna där Ikea öppnat sin första secondhandbutik under 2020. ReTuna har sedan starten 2015 genererat 50-65 nya arbetstillfällen och besöktes av 281 479 personer under 2020.

#### Insamlad mängd matavfall, ton

**8 609** (2020) **7 100** (2019)

#### Antal besök på ReTuna

**335 300** **281 479** (300 900)  
Mål 2020 Utfall 2020 (2019)



## Vid kortare resor ska man i första hand gå, cykla eller åka buss.

### Materialval vid nyproduktion och förvaltning

Kfast använder SundaHus Miljödatabas för miljöbedömning av byggnadsmaterialet som i första hand ska vara inom klass A eller B. Vid revisioner kontrolleras att materialen är dokumenterade i databasen och uppfyller ställda krav. Vid rivningar och renoveringar genomförs miljöinventeringar för att fasa ut produkter som är miljö- och hälsoskadliga.

Under året påbörjades byggandet av det första trähuset i Skogstorp. Träbyggnation minskar klimatpåverkan genom sänkta koldioxidutsläpp i produktionskedet till skillnad från byggnation i betong.

### Klimatanpassning

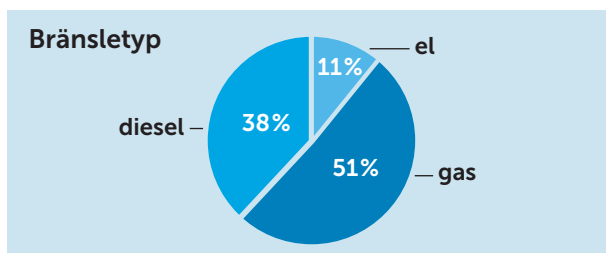
EEM och Kfast ska i samverkan med kommun bidra till att uppfylla målen i kommunens klimatanpassningsplan och beakta risker vid ett förändrat klimat och extrema väderleksförhållande. Det görs främst i samband med detaljplanearbetet och risk- och sårbarhetsanalyserna.

Vid nybyggnation har traditionellt tegel och plåt ersatts med gröna taktytor för infiltration av dagvattnet på flera fastigheter.

### Hållbara transporter

Inom koncernen finns riktlinjer för möten och resor (tjänste- och arbetsresor) som innebär en prioritering av val av färdssätt. Vid kortare resor ska man i första hand gå, cykla eller åka buss. Medarbetare som utför arbetsresor för service eller reparation bör vara utbildade i sparsamkörning, så kallad Eco-drivning.

Inom koncernen finns 271 personbilar. Av dessa drivs 62 % med fossilfria drivmedel (el och gas). Medelvärdet för koldioxid för transporter är 137 g CO<sub>2</sub>/km, och de samlade utsläppen från koncernens fordon uppgick år 2020 till 655 ton CO<sub>2</sub>, där bränslemängden har konverterats med hjälp av beräkningsverktyg från Naturvårdsverket.



På senare tid har vi kunnat se en positiv trend när det gäller koldioxidutsläppen från våra fordon som beror på ökad andel fossilfria fordon på el, gas och HVO samt minskade körsträckor.

Kfast medverkar i ett projekt med syfte att öka och möjliggöra en infrastruktur för fossilfria arbetsfordon och maskiner. Vid upphandling av entreprenörer utvärderas fossilfria arbetsmaskiner.

EEM har implementerat elektroniska körjournaler vilka används, följs upp och rekommenderar åtgärder. De elektroniska körjournalerna ger en tydlig bild av hur stor andel som körs över en viss sträcka vilket skapar ett bra beslutsunderlag för den interna trafikplaneringen. Man har även sett till att garantier och försäkringar kan behållas för b-körkortsfordon även om man börjar tanka dieselbilar med HVO. Detta leder till att fordonsflottan kommer att gå från 47 % till 87 % fordon med fossilfria drivmedel.

Under året har EEM upprättat en ny station med fyra tankplatser där gasfordonsägare kan tanka biogas. Den totata mängden egenproducerad biogas uppgick till 26 ton 2020. Vid all nybyggnation har Kfast som mål att installera en laddstolpe för elbilar per 25 lägenheter. Totalt sett installerades fyra laddstolpar installerats under 2020.

En utveckling av kombiterminalen med ny tågpendel gör att mängderna till och från kombiterminalen kommer att öka i form av mer transporter på järnväg än väg. Detta mäts i antalet lyft mellan vägtransport och tågtransport och under 2020 har 41 468 sådana lyft registrerats.

### Antal lyft i kombiterminalen

**46 000**  
Mål 2020

**41 468** (40 935)  
Utfall 2020 (2019)



# God kvalitet och värdeskapande processer

För att kunna utveckla och förbättra kvalitén, tillgängligheten och servicen i de tjänster vi förmedlar är det viktigt att ha en organisation som är effektiv och välmående och kompetenta medarbetare som har möjlighet och förutsättningar att prestera bra resultat. Under året har behovet av en snabb omställning till digitala lösningar varit påtaglig och drivits på av pandemin.

## Digitaliseringens inträde

För hela koncernen har 2020 inneburit ett större fokus på införandet av nya digitaliserade arbetssätt och ökad användning av digitala tjänster och verktyg som en effekt av pandemin. I många fall har omställningen behövt ske snabbt och de digitala mötena har under året ökat väsentligt. Med anledning av det har kommunikationskanalerna förändrats och utbildningar har bland annat hållits i Teams.

Flera utvecklingsprojekt pågår inom alla bolag för att bidra till mer moderna arbetssätt och en ökad digitalisering. De tekniska förutsättningarna för att möjliggöra digital kommunikation med kunder och medarbetare via extern hemsida och internt intranät har utvecklats under året. Likaså har andelen elektroniska fakturor ökat, från 53 % 2019 till 62 % 2020, som medel för samtliga bolag.

## Gemensam it-plattform

Det koncerngemensamma projektet Digital arbetsplats har fortsatt att implementeras och under året har en ny digital plattform och ett nytt intranät utvecklats. Det har medfört att vi fått ett enhetligare och effektivare arbetssätt som möjliggjort en enklare samordning av dokument med gemensamma samarbetsytor. Dessutom en kvalitetssäkrad styrning av dokument och information.

## Digitala tjänster

Eftersom många möten och evenemang ställts in under året har DEAB flyttat fokus mot digitala lösningar med syftet att stötta och vägleda kunder i nya, innovativa lösningar. Med tanke på omständigheterna 2020 har DEAB:s miljöpåverkan begränsats och man ser en förhoppning i att miljön får en skjuts framåt av det förändrade arbetssättet med fler digitala lösningar.

DEAB har under 2020 lanserat en ny webbsida, [www.visiteskilstuna.se](http://www.visiteskilstuna.se), som tagits fram under 1,5-2 år. Hemsidan ses som en modern kommunikationskanal där man jobbar med att förfina verktygen hela tiden. Under året har man insett att evenemang historiskt sett har dragit trafik till webbsidan, vilket inte ses i samma utsträckning under pandemin när många evenemang är inställda och framskjutna.

EEM har fortsatt arbetet med att byta ut traditionella vattenförbrukningsmätare mot fjärravlästa för att kunden själva ska kunna mäta av sin vattenförbrukning vilket är ett steg i medvetandegörandet kring samhällets vattenanvändning.

Kfast har infört digital signering av bostadskontrakt och automatiserad uthyrning av fordonsplatser. Digitala hyresgästmöten har genomförts via chatt på Facebook inom olika kategorier, till exempel trygghet, utemiljö och avfallshantering. Även digital områdesvandring har genomförts som sänts live via vår Facebook och hyresgästerna har under tiden kunnat kommentera och föra dialog.

## Fellokalisering

EEM har arbetat med fellokalisering genom så kallade felindikatorer (FIM) i stationerna. Indikatorerna syftar till att tala om att driftstörning uppstått samt var störningen skett. Detta arbete leder till minskat slitage på utrustningen samt skapar möjligheter att tidigare upptäcka var problemet är beläget.

## Effektiv organisation och en stark företagskultur

Kommunkoncernen genomlyser samtliga dotterbolags verksamhet ur effektiviseringssyfte. Redovisning ska ske på vilka kostnader som är påverkbara och hur effektiviseringen planeras att uppnås. Alla ska verka för ständiga förbättring genom utvecklande av



arbetssätt och metoder för verksamhetsutveckling och effektivisering.

Inom Kfast finns ett antal utvecklingsområden identifierade för att effektivisera och samordna organisationen bland annat att stärka den gemensamma företagskulturen med ett gemensamt kontor och samordna affärsområdena, utveckla daglig styrning och digitalisera arbetssätten samt öka beställarkompetensen. En extern genomlysning av Kfast:s kärnverksamhet fastighetsskötsel, lokalvård och byggservice har genomförts med fokus med syfte att granska effektiviteten. En strategi för ett långsiktigt förbättringsarbete har tagits fram. Även EEM har genomfört flera interna omorganisationer för att effektivisera sin verksamhet.

### Ökad jämställdhet och mångfald

För att spegla mångfalden i Eskilstuna kommun ser vi ett stort värde i att våra medarbetare har olika språk- och kulturkompetenser som motsvarar våra kunders och Eskilstuna kommuns invånares, ursprung. Vid rekrytering av nya medarbetare eftersträvas en mångfald.

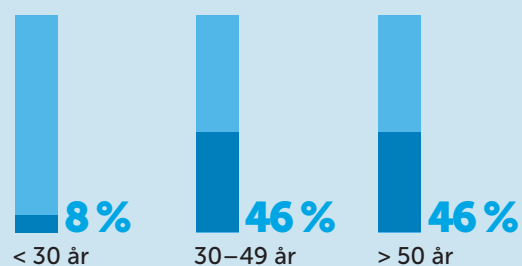
Kommunens plan för jämställdhet och planen för trygghet och inkludering är vägledande för arbetet med jämställdhet och mångfald. Under hösten 2020 har även en ny likabehandlingsplan antagits. Den har tagits fram i samråd med de fackliga organisationerna och kommer att implementeras under 2021.

Det kommungemensamma jämställdhetsarbetet med att utveckla jämställda tjänster och service med stöd av modellförvaltning fortskrider.

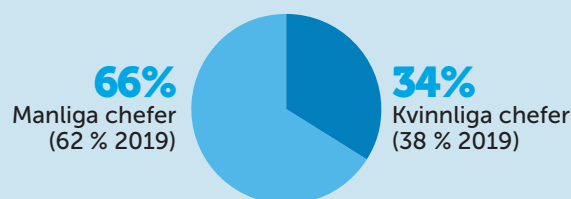
För att öka mångfald och jämställdhet sker en strategisk rekrytering och platsannonser riktar sig främst mot det underrepresenterade könet.

Antalet tillsvidareanställda totalt i bolagskoncernen uppgår till 1063 st, varav 38 % är kvinnor och 62 % är män. En jämn könsfördelning i ledande positioner eftersträvas och könsfördelningen avseende chefer och styrelsemedlemmar samt åldersfördelningen visas i diagrammet.

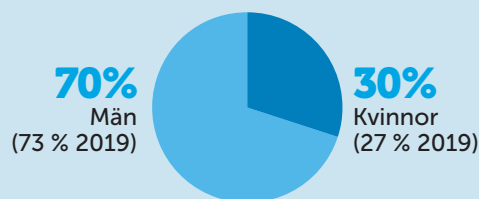
### Åldersfördelning



### Chefer



### Ordinarie styrelsemedlemmar



I uppdrag ställer DEAB krav enligt metoden Jämställd festival vilket innebär att det ska vara lika många män som kvinnor på scenen.



# Stabil ekonomi

Med ett effektivt resursutnyttjande och en god ekonomisk styrning uppnås en stabil ekonomi som är en förutsättning för att kunna bedriva en bra verksamhet och möjliggöra investeringar. Vi behöver också verka för affärsetiska och hållbara upphandlingar.

## Ekonomiskt resultat

Bolagens verksamhet ska bedrivas med utgångspunkt i affärsmässig samhällsnytta för att skapa förutsättningar för hållbar tillväxt och möjliggöra investeringar. Bolagen arbetar för att successivt öka sitt resultat och att uppnå det årliga effektiviseringskravet på 1,5 %. De ska löpande rapportera om den långsiktiga ekonomiska förmågan och resultatuppfyllnaden till koncernen som i sin tur rapporterar till ägaren.

Koncernens resultat efter finansiella poster uppgick 2020 till 747 mkr, vilket kan jämföras med föregående års resultat på 198 mkr. Avkastning på totalt kapital uppgick till 9,5 %. Vinsterna vid försäljning av fastigheter uppgick till 625 mkr. Avkastningen på totalt kapital har ökat med 6 %-enheter. Nyckeltalen för 2020 innehåller väsentliga jämförelsestörande poster i form av realisationsvinst vid försäljning av fastigheter samt nedskrivning och återföring av fastighetsvärden. Totalt uppgår dessa till 533 mkr.

Utdelningskravet på bolagskoncernen är 176,2 miljoner kronor för 2020.

Inför större investeringar sker noggranna utvärderingar som utgör beslutsunderlag för att bedöma om investeringen är samhällsekonomiskt motiverad. Koncernens totala investeringar uppgick till 1077 mkr.

## Affärsetik och hållbara upphandlingar

Inom koncernen tillämpas kommunens regler och riktlinjer vid upphandling av tjänster, varor och entreprenörer. Kraven i Uppförandekoden ska tillämpas i samband med upphandlingar av entreprenörer och leverantörer utgör en del av avtalet. Kontroll av efterlevnaden av kraven i leverantörsledet kommer att utvecklas under kommande år där dels kravställningen ses över men även uppföljningsmetodiken.

Upphandlingarna samordnas i så stor utsträckning som möjlig för att minska kostnader och maximera nyttan. Avrop sker även på ramavtal som tillhandahålls av inköpscentraler som till exempel SKL. I alla upphandlingar ställs miljömässiga, sociala, etiska och arbetsrättsliga krav.

Inom koncernen anlitar vi cirka 1 500 leverantörer och entreprenörer årligen. Inför tecknande av avtal och under uppdragets gång sker kontroll av betalningsförmågan genom att kontrollera kreditvärdigheten för att undvika negativa ekonomiska konsekvenser.

Kfast arbetar med förebyggande insatser för olovlig andrahandsuthyrning och ställer också höga krav på byggmaterial vid upphandling av vid ny- och ombyggnationer.

### Investeringar (mkr)

**1479**

Mål 2020

**1077** (845)

Utfall 2020 (2019)

### Resultat (mkr)

**233**

Mål 2020

**747** (198)

Utfall 2020 (2019)

*Inom koncernen anlitar vi cirka 1 500 leverantörer och entreprenörer årligen.*





# Attraktiv arbetsgivare

Att vara en attraktiv arbetsgivare är av stor vikt för att nå Eskilstunas mål om ökat antal arbetstagare. Kommunkoncernen och dotterbolagen skapar förutsättningar för att vara attraktiva arbetsgivare genom att följa och utveckla riktlinjer och policys, anpassa verksamheten efter förändrade förutsättningar, beakta medarbetarnas åsikter och önskemål samt genom en nollvision om olyckor.

## Policy och riktlinjer för en attraktiv arbetsgivare och ett hållbart arbetsliv

De gemensamma kommunövergripande styrdokumenterna som berör alla bolag inom koncernen är Policy för medarbetarskap, chef och ledarskap samt Riktlinje för god hälsa, tillika arbetsmiljöpolicy.

Kfast har en integrerad verksamhetspolicy för miljö, energi, kvalitet och arbetsmiljö och är sedan våren 2020 certifierade enligt ISO 45001. Årliga revisioner, både interna och externa, genomförs för att kontrollera efterlevnaden. EEM har också en egen arbetsmiljöpolicy. För samtliga bolag finns även personalhandböcker som bland annat beskriver arbetstider, ledighet, personalförmåner, friskvård, löneprocessen, kompetensutveckling och medarbetarsamtal. Inom alla kommunala bolag ska jämställdhetsperspektivet vara en självklar och naturlig del i hela verksamheten.

En likabehandlingsplan och en handlingsplan med åtgärder har tagits fram under året. Även ett utbildningsmaterial till chefer och medarbetare för förståelse och implementering.

Medarbetarsamtal hålls årligen där individuella utvecklingsplaner tas fram, och även övergripande kompetensutvecklingsplaner finns. Lönekartläggningar som grund för lönerevision genomförs årligen.

## Uppförandekoden, vår etiska och moraliska kompass

I maj antogs en ny Uppförandekod av Kommunföretags styrelse som gäller alla anställda och styrelsemedlemmar inom koncernen. Den anger riktlinjer för att motverka korruption, mutor, jäv och osund konkurrens samt att alla ska behandlas likvärdigt, beaktande av mänskliga rättigheter och att diskriminering, trakasserier och kränkande särbehandling inte är tillåtet. Vidare innehåller den även hur arbetet med hälsa och säkerhet främjas och hur miljöhänsyn ska genomsyra verksamheten och minska miljöpåverkan i hela värdekedjan.

Inom koncernen har Uppförandekoden kommunicerats till styrelsen, ledningsgruppen, alla chefer och medarbetare under året. Utbildningar planeras genomföras under 2021. Kfast har under hösten tagit fram en digital introduktionsutbildning där Uppförandekoden utgör en del som kommer implementeras under 2021.

Efterlevnaden av Uppförandekoden följs upp via medarbetarsamtal och som en del av det systematiska arbetsmiljöarbetet.

Rapportering av överträdelse eller misstänkt sådan anmäls till närmast chef eller annan chef inom bolagskoncernen. Kommunen har en övergripande visselblåsartjänst och EEM har en egen funktion för visselblåsning.

Vid händelser som allvarligt kan skada företaget kan arbetsrättsliga åtgärder vidtas.

Aktivt arbete för att motverka fusk med bidrag, skattesmitning, lönedumpning och dumpning av villkor inom primärt byggsektorn. Det sker i samverkan med arbetsmarknadens parter och myndigheter genom tydliga avtal och noggranna kontroller av leverantörer, även underleverantörer.

## Omorganisering och anpassning

Åtgärder har vidtagits för att kunna fortsätta bolagens verksamheter på ett säkert sätt, utifrån pandemins restriktioner, och bemöta personalens oro för smitta. Krisberedskapen och information, både internt och till kunder, har intensifierats under pandemin.

Under året har DEAB flyttat verksamheten från en lokal på 560 kvm till 55 kvm med syftet att ha en digital och flexibel arbetsplats. Flytten planerades och genomfördes före pandemins genombrott vilken därför inte har slagit hårt mot DEAB:s arbetsmiljösituation till följd av potentiella omorganiseringar. Alla anställda på DEAB har haft möjligheten att köpa arbetsstol, skrivbord och annan arbetsutrustning så som skärmar för att säkra en god arbetsmiljö hemma. Alla anställda har även erbjudits hembesök av en ergonom.

## Förebyggande arbetsmiljöarbete

För att hantera situationen med pandemin inom Kfast har en beredskapsgrupp kommunicerat bolagets riktlinjer och förmedlat ut information via cheferna och intranätet till alla medarbetare. Gruppen har haft möten regelbundet och mer frekvent vid specifika situationer eller händelser och uppdaterat sina riskbedömningar och säkerställa att alla medarbetare har en god och säker arbetsmiljö. För att stötta cheferna i den rådande pandemin har en utbildning om hur människor reagerar i kris och hur man bör leda i en kris genomförts.

Utbildning i aktivt medarbetarskap ska genomföras under 2021. Utbildningen är koncern-övergripande och ska kunna anpassas till respektive bolag.

Man anser att medarbetare har bidragit på ett föredömligt sätt och tagit sitt ansvar för att hålla nere smittspridningen, följt nya rutiner och restriktioner. För många har det inneburit att arbetsplatsen förflyttats till hemmet och delad semester för vissa. Det har varit viktigt att följa upp arbetsmiljön, både den fysiska och psykiska. För att säkerställa en god fysisk och psykisk arbetsmiljö i hemmet har riskbedömningar gjorts och följts upp och en tät dialog har hållits med de hemarbetande.

## Medarbetarundersökningar

Kfast genomför medarbetarundersökningar vartannat år som bland annat innehåller frågor om motivation, ledarskap och styrning och resulterar i ett HME-index, Hållbart medarbetarengagemang. Resultatet från undersökningen som genomfördes nu under 2020 uppvisade ett HME-index på 80,4 %, jämfört med målet på 81 %.

## Sjukfrånvaro

ELE och DEAB har mycket låg sjukfrånvaro. Under pandemin har hemmaarbete uppmuntrats och bolagen har säkerställt god psykosocial arbetsmiljö genom regelbundna avstämningar med hela gruppen och privata samtal mellan VD:n och de anställda.

Då stora delar av EEM:s personal har arbetat hemifrån i perioder under året har sjuktalen inom personalstyrkan sjunkit.

## Nollvision på olyckor

Vår vision är noll olyckor. Med ett systematiskt arbete vill bolagen förebygga och minska antalet olyckor. Det gör vi genom rapportering och bedömning av risker i befintlig verksamhet men även inför förändringar. Specifika riskanalyser och åtgärder har vidtagits för minskad smittspridning av corona. Skyddsronder genomförs regelbundet och information, utbildningar och övningar hålls efter behov.

Vid inhyrning av personal eller anlåtande av entreprenörer ska de följa våra krav och rutiner för en säker och trygg arbetsplats. Alla medarbetare och även entreprenörer måste gå en säkerhetsutbildning innan arbetet påbörjas. Alla som är projektledare ska även ha genomfört BAS-P och U utbildningar. Kontrollfunktion arbetsmiljö (BAS-U) finns på varje byggarbetsplats för att bevaka arbetsmiljön och säkerheten och det upprättas alltid en specifik arbetsmiljöplan. Skyddsronder genomförs varannan vecka där bland annat risker, tillbud och olyckor tas upp. Under nästa år kommer extern kontroll ske av fyra byggprojekt för bland annat kontroll av ID06 och att de har giltiga arbetstillstånd.

EEM och Kfast rapporterar sina riskobservationer, tillbud, olyckor, förbättringsförslag inom miljö, kvalitet och säkerhet i avvikelshanteringssystemet ENIA. Systemet är tillgängligt för alla medarbetare och uppföljning av beslut och åtgärder sker av ansvarig chef och skyddsombud samt på företagsövergripande nivå.

Inrapporterade olyckor under året som inträffat i byggprojekten har varit mindre incidenter som att någon slagit i huvudet eller stukat foten.

### Antalet arbetsrelaterade olyckor

**9** med sjukfrånvaro (7, 2019)      **62** utan sjukfrånvaro (73, 2019)

### Sjukfrånvaro (%)

	Mål	Utfall 2019	Utfall 2020
Sjukfrånvaro Koncernen- totalt	5,4	5,2	5,3
Sjukfrånvaro Koncernen- Män	6,5	6,4	4,5
Sjukfrånvaro Koncernen- Kvinnor	4,7	4,6	6,6
Sjukfrånvaro EEM (ESEM)	4	3,94	3,7
Sjukfrånvaro Kfast	<6,2	6,82	6,7
Sjukfrånvaro DEAB	2	0,66	0,26
Sjukfrånvaro ELE	-	0,25	0,24



## Revisorns yttrande avseende den lagstadgade hållbarhetsrapporten

Till bolagsstämman i Eskilstuna Kommunföretag AB org. nr 556531-7293

### Uppdrag och ansvarsfördelning

Det är styrelsen som har ansvaret för hållbarhetsrapporten för år 2020 på sidorna 10-39 och för att den är upprättad i enlighet med årsredovisningslagen.

### Granskningens inriktning och omfattning

Vår granskning har skett enligt FAR:s rekommendation RevR 12 *Revisorns yttrande om den lagstadgade hållbarhetsrapporten*. Detta innebär att vår granskning av hållbarhetsrapporten har en annan inriktning och en väsentligt mindre omfattning jämfört med den inriktning och omfattning som en revision enligt International Standards on Auditing och god revisionssed i Sverige har. Vi anser att denna granskning ger oss tillräcklig grund för vårt uttalande.

### Uttalande

En hållbarhetsrapport har upprättats.

Falun den 22 mars 2021

KPMG AB

Margareta Sandberg  
Auktoriserad revisor







Munktellstorget 2, 633 43 Eskilstuna. E-post: [info@eakf.se](mailto:info@eakf.se)