

Hållbarhetsrapport 2019



Eskilstuna Kommunföretag med dotterbolag



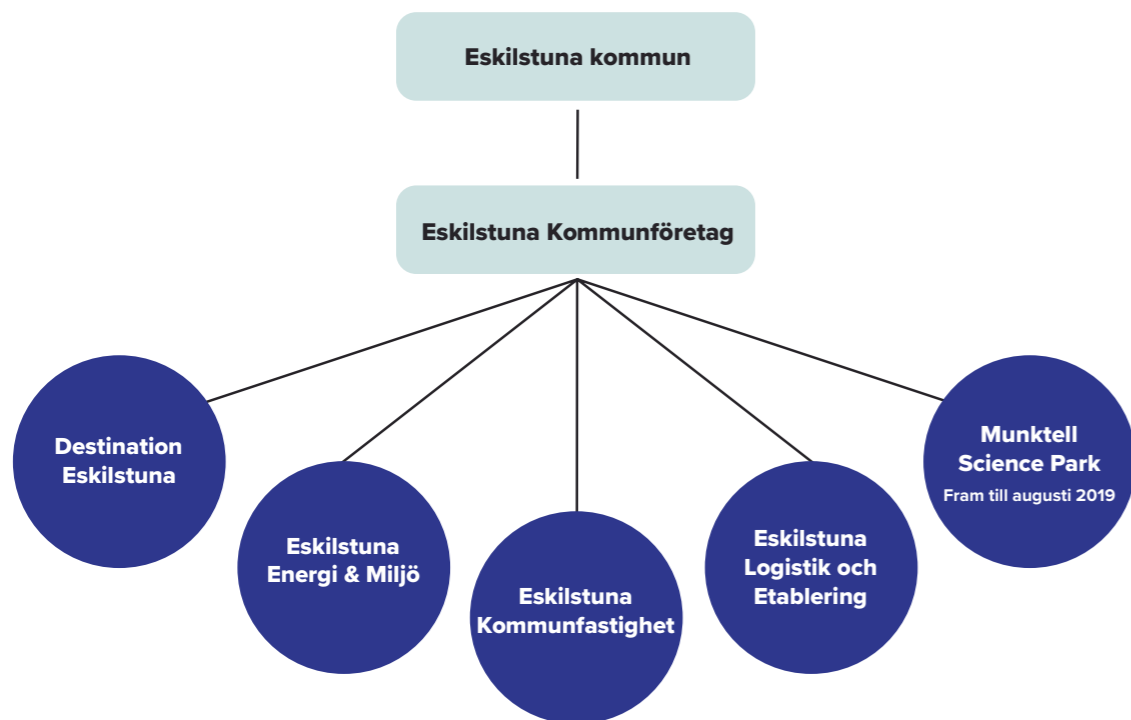


”Vi är modiga, jämställda och har tillit till varandra. Vi har kunskap, jobb och är attraktiva i en global värld. Vi tar ansvar för en trygg och hållbar framtid. Vi upplever, utvecklar och inspirerar. Vi gör Eskilstuna – tillsammans!”

Eskilstuna Vision 2030.

Eskilstuna Kommunföretag AB är sedan 1996 moderbolag till dotterbolagen Eskilstuna Energi & Miljö AB, Eskilstuna Kommunfastigheter AB, Eskilstuna Logistik och Etablering AB samt Destination Eskilstuna AB. Fram till augusti 2019 ingick även Munktell Science Park i koncernen.

Eskilstuna Kommunföretag har det övergripande ansvaret att samordna dotterbolagen och aktivt verka för stärkt ägarkontroll, att samverkan och samordningen mellan de kommunala bolagen ökar samt för att förbättra ekonomin och minska riskerna inom koncernen. Koncernen följer upp hur väl dotterbolagen uppfyller de gemensamma styrdokumenterna (ägardirektiv, policys och riktlinjer) genom utvärdering av de svar bolagen lämnar i den självskattnings som regelbundet genomförs.



Innehåll

VD-gruppen har ordet	4
Mål och resultat	8
Företagspresentationer	10
Strategiskt hållbarhetsarbete	15
Riskhantering	16
Attraktiv stad och landsbygd	20
Höjd utbildningsnivå	26
Fler jobb	28
Social uthållighet	32
Ekologisk uthållighet	36
Processkvalitet	44
Stabil ekonomi	48
Attraktiv arbetsgivare	50

25

Effektbehovet är den stora utmaningen. El- och överföringshastighet är en trång sektor i ett expansivt Eskilstuna.

31

Unik rekryteringstjänst för nyetablerade företag. Eskilstuna Competence Services hjälper till att hitta nya medarbetare.

47

Ökad kompetens med fokus på jämställdhet. Så arbetar vi för att förstärka positionen som Sveriges mest jämställda kommun.

Eskilstuna Kommunföretag – hållbarhetsrapport 2019

Denna hållbarhetsrapport följer lagkraven i årsredovisningslagens sjätte kapitel. Den omfattar samtliga dotterbolag i koncernen och avser räkenskapsåret 2019. Bolagens hållbarhetsarbete utgår från Agenda 2030 – FNs globala mål för hållbar utveckling – och från Eskilstuna kommuns strategiska hållbarhetsmål. Med hållbarhetsrapporten vill vi visa att det finns stora möjligheter att påverka genom att ta ansvar i vår direkta och indirekta omgivning. Inspiration är också hämtad från de riktlinjer som finns beskrivna i det internationella ramverket för hållbarhetsredovisningar, GRI (Global Reporting Initiatives). Vår genomförda intressentdialog ligger till grund för väsentlighetsanalysen på sid 15 och valet av de hållbarhetsfrågor vi fokuserar på.

Nyckeltalen som redovisas för personal, inköp och transporter för EEM, avser det gemensamma driftbolaget Eskilstuna Strängnäs Energi och Miljö (ESEM).



Det finns bara ett alternativ

Du läser Eskilstuna Kommunföretags första hållbarhetsrapport som avser samtliga bolag inom koncernen, Eskilstuna Energi & Miljö AB, Eskilstuna Kommunfastigheter AB, Eskilstuna Logistik och Etablering AB samt Destination Eskilstuna AB. Syftet med rapporten är att ge en samlad och tydlig bild över bolagens initiativ när det gäller kommunens strategiska mål för hållbar utveckling och för en effektiv organisation; attraktiv stad och landsbygd, höjd utbildningsnivå, fler jobb, social och ekologisk uthållighet samt processkvalitet, attraktiv arbetsgivare och stabil ekonomi. För oss som bidrar till att bygga dagens och morgondagens Eskilstuna finns bara ett alternativ – att vi är hållbara!

Eskilstuna kommun har haft ett ansträngt ekonomiskt läge under 2019, vilket har lett till att koncernens bolag behövt vidta besparingsåtgärder och varit restriktiva med nyanställningar under året. I augusti avvecklades Munktell Science Parks verksamhet och gick delvis över i kommunens regi. Under hösten genomfördes ett VD-byte i Eskilstuna Energi & Miljö då Kjell Andersson, tidigare affärsområdeschef för elnät/stadsnät, tillträdde som ny tf VD.

Fler jobb i en attraktiv stad och landsbygd

Eskilstuna växer och vi, kommunkoncernen, näringslivet och våra samarbetspartners kraftsamlar genom Affärsplan Eskilstuna för att nå delmålet om tio procent arbetslöshet 2020. Nya arbetstillfällen har varit en prioriterad gemensam fråga under 2019 och kommer att vara så även framåt. Detta sker bland annat genom ökad evenemangstäthet, attraktiva och långsiktiga etableringslösningar och ett fortsatt byggande av bostäder och lokaler. Under 2019 drev vi igenom startbesked för 260 nya bostäder, det är vår högsta siffra någonsin.

Utmaningar 2020 och framåt

Klimatförändringarna innebär stora utmaningar för vårt samhälle, bland annat ökad nederbörd, stormar och värmeböljor. Klimatfrågan är därför ett av våra prioriterade områden. Vi driver ett aktivt arbete inom hela koncernen genom exempelvis strategiska val för en fossilfri energiproduktion, uppförande av hållbara och energieffektiva bostäder och lokaler samt åtgärder inom ramen för Eskilstunas klimatanpassningsplan.

Vi måste också säkerställa effekttillgången av el och överföringskapacitet till vår starkt expansiva region. En annan utmaning är hur vi kan tillgodose efterfrågan på attraktiv etableringsmark. Bränsletillgången för fjärrvärme- och lokal elproduktion i kraftvärmeverket är också en stor utmaning, då den globala konkurrensen om skogsråvaran ger förhållandevis höga priser, men även perioder med brist på bränsleråvara. Under 2020 kommer vi därför att fortsätta arbetet med att långsiktigt trygga bränsleförsörjningen genom samarbeten inom distributionsleden.

Vi kommer även fortsättningsvis att arbeta för att öka tryggheten och integrationen i Eskilstuna genom olika projekt i våra bostadsområden, tillsammans med våra hyresgäster.

Trots det tuffa ekonomiska läget 2019 har vi ändå fortsatt att utveckla Eskilstuna med fokus på ett hållbart samhälle och en attraktiv region. En av våra viktigaste tillgångar är då våra medarbetare som med engagemang tar sig an arbetet för ett hållbart Eskilstuna. Nu går vi in i nästa decennium och skriver ett nytt hållbart kapitel i vår stolta historia. För något alternativ finns som sagt inte.

Tommy Malm
VD Eskilstuna Kommunföretag AB

Fredrik Elf
Eskilstuna Kommunfastigheter AB

David Hofmann
Eskilstuna Logistik och Etablering AB

Kjell Andersson
Eskilstuna Energi och Miljö AB

Martin Roos
Destination Eskilstuna

2019 i korthet

181 nya arbetstillfällen i logistikparken

Logistik och Etablering arbetar för fler jobb och fler i jobb. Under 2019 har Arver Lastbilar och DHL Supply Chain etablerat sig i logistikparken. RGE och Saps har etablerat sig i Eskilstuna, dock inte i logistikparken. Verksamheten vid nya Eskilstuna Tågdepå har startat och totalt har 181 nya arbetstillfällen skapats.

Miljöbyggnad GULD verifierat för Munktellbadet

Nu är det verifierat att Munktellbadet, som första badhus i Sverige, uppfyller de högt ställda kraven för Miljöbyggnad GULD. Certifieringen genomförs av Sweden Green Building Council och några av de 16 kontrollpunkterna är energianvändning, energislag, ventilation, inneklimat och byggmaterial.

Säg hej till din granne

I Kommunfastighets trygghetsarbete drivs olika projekt för att hyresgästerna ska lära känna varandra, skapa gemenskap och därigenom trygghet. Under 2018 lanserades konceptet "Säg hej till din granne" tillsammans med den ideella föreningen Huskurage. Konceptet har fortsatt under 2019.

Läs mer på sid 33.

Sveriges första miljödiplomerade mästerskap

I november 2019 arrangerades SM i simning på Munktellbadet. Eventet miljödiplomerades av EEM och istället för att trycka heatlistor på papper användes digitala skärmar med information, minst 30 % av mästerskapsmaten var ekologisk och allt kaffe rättvisemärkt. Engångsmaterial undveks och istället såldes det refillmuggar i kiosken.

Initiativ för en ökad återvinningsgrad

Under 2019 har EEM kommunicerat företagets nollvision för att minimera förbränning av material som kan återvinnas. Informationskampanjer har gjorts både internt och externt för att nå ut med budskapet om att allt material har ett värde – men bara om det sorteras rätt.

Fler lyft visar att vi är på rätt spår

Under 2019 gjordes fler lyft i Eskilstuna kombi-terminal, vilket visar att transportererna i högre grad skedde på järnväg och inte på väg. Detta är Logistik och Etablerings främsta bidrag till en minskad klimatpåverkan.

Läs mer på sid 39.

Ökat brandskydd

I samband med branden på Lilla Nyby återvinningsanläggning 2017 sattes brandskyddsutrustningen på prov. Under 2019 har EEM byggt ett släcksystem med tolv vattenkanoner för att snabbt kunna utföra egna släckningsinsatser. De olika fraktionerna är nu avskärmade från varandra med betongmurar för att förhindra spridning av en eventuell brand.

The world capital of recycling

Under året utnämndes Eskilstuna av The Guardian till "The world capital of recycling".

Läs mer på sid 42.

Placebrander of the Year

Destination Eskilstuna har under 2019 värvat ett flertal prestigeevenemang till vår stad, bl a SM i simning, bordtennis och schack, vilket tillsammans med vårt gemensamma arbete för hållbarhet och återvinning, bidrog till att Eskilstuna vann Placebrander of the Year 2019. Placebrander sprider inspiration och kunskap kring platsmarknadsföring och platsutveckling och priset delades ut för sjunde året i rad.

Skapa ditt eget sommarjobb

För tredje året i rad drev Kommunfastighet det uppskattade projektet "Skapa ditt eget sommarjobb", som syftar till att anordna aktiviteter för hyresgästerna samt till att uppmuntra unga entreprenörer. I år anställdes 14 tjejer och 15 killar som anordnade 10 olika aktiviteter och som besöktes av 553 barn.

Lär mer på sid 29.

Odlad gourmetfisk matas med larver från Lilla Nyby

Sveriges lantbruksuniversitet och livsmedelskedjan Axfoundation har initierat forskningsprojektet 5 ton grön fisk i disk med syfte att ta fram ett hållbart och cirkulärt fiskfoder. Sedan 2019 tas det gröna fodret fram på Lilla Nyby Återvinningsanläggning och består av insektslarver som matas med rester från grönsaksgrossister och bröndindustrin. Målen är att fisken ska finnas i butik inom två år.

Mångfald och mänskliga rättigheter hyllades på Springpride

Springpride är Eskilstunas lokala hbtq-festival, där vi hyllar mångfald, öppenhet och mänskliga rättigheter. Årets upplaga, som är den 12e i ordningen, projektledes av Destination Eskilstuna.

Energiåtgärder för minskad klimatpåverkan

Under året har andelen fossilfri energiomvandling i EEMs anläggningar uppgått till 99 %. Kommunfastighet har fortsatt genomfört stora satsningar inom energieffektivisering och 55 % av energianvändningen kommer från vinden.

Under året producerades 32,8 GWh el från de 4 vindkraftverk som kommunen och Kommunfastighet leasar av Eskilstuna Vindkraft AB.

Läs mer om vårt klimatarbete på sid 36.




Investeringar för framtiden

För att få en hållbar hantering av förorenade schaktmassor har EEM beslutat att investera i en jordsorteringsanläggning för att kunna ta hand om och återbruka materialet. Beslut har också fattats om att bygga en ny produktionsanläggning för biogas på Lilla Nyby. Under 2020 kommer Kommunfastighet att vara delaktiga i allaktivitetshuset i Fröslunda. Här kommer bl a ett nytt jobbcentrum etableras tillsammans med olika mötesplatser som bibliotek och fritidsgård. Målsättningen är att höja kunskapsnivån, få fler i arbete och att öka jämställdheten och folkhälsan i området.



Mål och resultat

Koncernen har fastställt ett antal mål som bidrar till Eskilstuna kommuns strategiska mål om hållbar utveckling och effektiv organisation. Ett urval av målen och resultaten för 2019 redovisas nedan tillsammans med vilka av våra hållbarhetsfrågor de främst berör. Hänvisning sker också till de globala målen för hållbar utveckling, Agenda 2030.



Attraktiv stad och landsbygd

Fråga	Indikator	Mål	Resultat	Bolag	Agenda 2030	Status
Tillgänglighet och tillförlitlighet i leveranser	Medelavbrotts-tid	25 min/kund	14 min/kund	EEM	 	●
Stadsutveckling för trygga och attraktiva områden/bostäder	Antal nya bostäder med startbesked	266 st	260 st	Kommunfastighet		●
	Antal färdigställda hyresrätter	120 st	154 st	Kommunfastighet		●
	Antal värvade evenemang, nivå 4 och 5	7 st	10 st	DEAB		●




Fler jobb

Fråga	Indikator	Mål	Resultat	Bolag	Agenda 2030	Status
Skapa förutsättningar för ökad sysselsättning	Antal företags-etableringar	4 st	5 st	ELE	 	●
	Antal 150-jobb	17 st	17 st	Koncernen		●



Social uthållighet

Fråga	Indikator	Mål	Resultat	Bolag	Agenda 2030	Status
Stadsutveckling för trygga och attraktiva områden/bostäder	Trygghetsindex	77,5 %	75,5 %	Kommunfastighet	 	●


Ekologisk uthållighet

Fråga	Indikator	Mål	Resultat	Bolag	Agenda 2030	Status
Klimat, energi och transporter	Andel fossilfri energi-omvandling	99 %	99 %	EEM	 	●
	Minskning med 20% i bostäder år 2020, jämfört med 2009.	19 %	18,7 %	Kommunfastighet		●

Attraktiv arbetsgivare

Fråga	Indikator	Mål	Resultat	Bolag	Agenda 2030	Status
Attraktiv arbetsgivare	Sjukfrånvaro, totalt	5,3 %	5,2 %	Koncernen	 	●
	Sjukfrånvaro, kvinnor	6,5 %	6,4 %	Koncernen		●
	Sjukfrånvaro, män	4,7 %	4,6 %	Koncernen		●

Stabil ekonomi

Fråga	Indikator	Mål	Resultat	Bolag	Agenda 2030	Status
Ekonomi i balans	Investeringar (MSEK)	1 044	845	Koncernen		●
	Resultat (MSEK)	192,7	198	Koncernen		●



Vi utvecklar Eskilstuna, så livet får plats och platser får liv

Affärsidé: Som det ledande fastighetsbolaget i Eskilstuna erbjuder vi prisvärda bostäder och lokaler. Genom aktiv förvaltning och ett hållbart ansvarstagande, bygger och utvecklar vi Eskilstuna.

Kommunfastighet arbetar inom tre affärsområden; bostäder, lokaler och bad. Närmare 15 000 Eskilstunabor har sina hem i våra drygt 7 600 bostäder och vi har siktet inställt på att bygga 300 nya bostäder varje år. Vi förvaltar också ca 500 000 m² kommunala verksamhetslokaler, däribland Munktellbadet och Stiga Sports Arena.

Oavsett om det handlar om bostäder, arbetsplatser eller mötesplatser så har vi ambitionen att driva dem med hög miljöstandard för en hållbar framtid. Vi välkomnar mångfald och bo-sociala frågor ligger oss varmt om hjärtat. Som samhällsbyggare är vi en central del av Eskilstunabornas vardag och fritid genom hela livet. Vi är certifierade inom fyra områden; miljö, arbetsmiljö, kvalitet och energi.

Läs mer på: kfast.se

Hållbar samhällsnytta idag och i framtiden

Vision och affärsidé: Ett föredöme och en inspirationskälla inom energi och miljö. Vi skapar hållbar samhällsnytta för nuvarande och kommande generationer.

Den främsta uppgiften för Eskilstuna Energi & Miljö (EEM) är att se till att Eskilstunabornas vardag fungerar. Både idag och i morgon. Det gör vi genom våra fem affärsområden; Elnät (inkl stadsnät), Vatten & Avlopp, Återvinning, Energi (el, fjärrvärme och fjärrkyla) samt Marknad & Försäljning (krafthandel, försäljning, marknad och kundservice). Vi bygger framtidens smarta lösningar inom våra respektive affärsområden för kommande generationer.

För att framgångsrikt kunna erbjuda dessa samhällsberande funktioner startades 2014 driftbolaget Eskilstuna Strängnäs Energi & Miljö (ESEM), som ansvarar för drift och utveckling av EEMs och SEVAB Strängnäs Energis (SEVAB) verksamheter och anläggningar. Alla våra medarbetare är anställda hos ESEM och allt arbete som våra medarbetare utför, sker på uppdrag av EEM och SEVAB.

Läs mer på: eem.se

Antal tillsvidareanställda (KFAST)

456 ST

(50 % kvinnor, 50 % män)

Omsättning 2019

1351,8 MSEK

Investeringar 2019

430,2 MSEK

Antal tillsvidareanställda (ESEM)

553 ST

(27 % kvinnor, 73 % män)

Omsättning 2019

1 820,3 MSEK

Investeringar 2019

409,6 MSEK



Lyfter fram Eskilstunas fördelar och möjligheter

Vision: Eskilstuna ska vara det bästa valet i Norden när du söker miljösmarta upplevelser och ett värdskap i världsklass.

Destination Eskilstuna (DEAB) har till uppgift att positionera Eskilstuna som en attraktiv ort för boende, studier, besök, arbete och investeringar. Arbetet sker i nära samverkan med näringsliv, föreningsliv och akademi.

Vi är verksamma inom fyra affärsområden; platsvarumärke, möten, evenemang och destinationsutveckling. Det övergripande målet är att Eskilstuna ska vara ett starkt varumärke som plats och stimulera hållbar tillväxt i form av fler arbetstillfällen inom besöksnäringen. Detsamma gäller de delar av stadens kulturella och kreativa näringar som har en koppling till besök och evenemang.

Läs mer på: eskilstuna.nu

Läget kunde inte vara bättre

Affärsidé: Erbjud och verkställa hållbara, effektiva och attraktiva lösningar för företagsetableringar och intermodala* transporter i regionen, i avsikt att skapa fler arbetstillfällen i Eskilstuna.

Eskilstuna Logistik och Etablering erbjuder hållbara och kostnadseffektiva lösningar för produktion, logistik och transporter för bl a handel, e-handel, industri och datacenter. Ett nära samarbete sker med Eskilstuna kommun, näringslivet och Mälardalens högskola. Vi skapar möjligheter till företagande och nya arbetstillfällen i en tillväxtregion med tillgång till en välutbyggd infrastruktur och hållbara logistiklösningar i Eskilstuna Logistikpark och via Eskilstuna Kombiterminal. Med lager eller industriverksamhet i Eskilstuna Logistikpark når våra kunder 3,8 miljoner människor inom 60 minuter via motorväg, järnväg eller flyg. Eskilstuna flygplats som ligger söder om Mälaren, drivs av oss. Flygplatsen har ca 5 000 rörelser per år.

Läs mer på: eskilstunalogistik.se

*Transport av godsenshet som sker med utnyttjande av flera transportsätt.

Antal tillsvidareanställda

8 ST

(12 % kvinnor, 88 % män)

Omsättning 2019

50,8 MSEK

Antal tillsvidareanställda (DEAB)

8 ST

(50 % kvinnor, 50 % män)

Omsättning 2019 (DEAB)

13,6 MSEK

MUNKTELL
SCIENCE PARK
making space for innovators

Munktell Science Park avvecklades

Munktell Science Park (MSP) i Munktellstaden avvecklades under 2019 och verksamheten flyttades över till andra delar av kommunkoncernen. Fram till augusti var MSP en mötesplats för stimulans av både nyföretagande och möjligheter till affärsutveckling. Nu väntar en omorganisering av kommunens arbete med dessa frågor. Företagshotellet i MSPs lokaler drivs vidare med Kommunfastighet som hyresvärd.

Tillsammans för ett hållbart Eskilstuna

Utgångspunkten i vårt strategiska hållbarhetsarbete är FNs globala mål för hållbar utveckling, Eskilstuna kommuns Vision 2030 samt kommunens strategiska mål, som säger att vår stad ska vara en global ledstjärna inom miljö och hållbarhet. Lokalt styrs bolagen inom koncernen av ägardirektiv, intressenternas krav på verksamheten, utifrån sina respektive hållbarhetsperspektiv samt bolagens kärnvärden, policys, övergripande mål och fokusområden.

Denna hållbarhetsrapport beskriver hur Eskilstuna Kommunföretag med dotterbolag under 2019 har arbetat för och bidragit till att uppnå de strategiska mål som Eskilstuna kommun har beslutat om inom hållbar utveckling och för en effektiv organisation.

Våra intressenter

Vi har ett stort antal intressenter som berörs av respektive bolags verksamhet. Allt ifrån kunder, ägare, medarbetare, hyresgäster, besökare, leverantörer, myndigheter, olika samhällsaktörer och samarbetspartners till boende i och omkring Eskilstuna. För att förstå hur de ser på vår verksamhet och framtiden för vi en nära dialog med dem genom exempelvis hemsidor och intranät, kundcenter, kundtidningar, nyhetsbrev, kundträffar, medarbetarundersökningar och ägardialoger. Det hjälper oss när vi tar fram affärsplaner och sätter våra mål. Dessutom arbetar vi ständigt med att förbättra och anpassa kontaktvägarna, där utveckling av digitala verktyg är ett prioriterat område.

De viktigaste intressenterna för oss är våra medarbetare, kunder/kommuninvånare och ägare.

Under året genomförde utvalda medarbetare från delar av koncernen en övergripande intressentanalys. En analys skedde då av vilka förväntningar och krav de viktigaste intressenterna har samt vilka hållbarhetsfrågor de anser vara viktigast för oss att fokusera på.



Väsentlighetsanalysen, grunden till vårt hållbarhetsarbete

Väsentlighetsanalysen ligger till grund för vårt strategiska hållbarhetsarbete och baseras på två olika perspektiv; dels vilken betydelse en specifik hållbarhetsfråga har för intressenterna och dels vilken direkt betydelse frågan har för oss. De frågor som har en mycket stor betydelse för intressenterna och för oss, är de frågor som är i fokus för vårt åtagande inom hållbarhetsområdet.

Samtliga hållbarhetsfrågor som finns i rutan för "Fokusera" stämmer väl överens med handlingsplanerna för kommunens strategiska mål inom hållbar utveckling och effektiv organisation. De utgör därmed grunden för vårt hållbarhetsåtagande, vilket innebär att det finns mål, aktiviteter och/eller nyckeltal kopplade till hållbarhetsfrågorna som regelbundet följs upp och utvärderas på koncern- och/eller bolagsnivå.

Mycket hög

Betydelse för intressenter

Hög

UPPFYLLA

Välmående och trygga medarbetare
Affäretik och upphandling
Jämställdhet, mångfald och lika möjligheter
Främja giftfri miljö

ADMINISTRERA

Samhällsengagemang

FOKUSERA

Klimat; energi och transporter
Skapa förutsättningar för ökad sysselsättning
Hållbart byggande
Stadsutveckling för trygga och attraktiva områden/bostäder
Tillgänglighet och tillförlitlighet i leveranser
Attraktiv arbetsgivare
Ekonomi i balans

UNDER ÖVERVAKNING

Regelefterlevnad
Digitalisering
Innovation, forskning och utveckling
Material- och resursanvändning

Betydelse för Eskilstuna Kommunföretag med dotterbolag

Mycket hög





Risker och riskhantering

Händelser i vår omvärld kan påverka verksamheten positivt och ge oss möjligheten att skapa ett högre värde, eller negativt genom risker som kan ha påverkan på vårt resultat. Här kan du läsa om hur vi arbetar med bland annat strategiska risker, risk- och sårbarhetsanalyser, vår modell för intern styrning och kontroll samt våra väsentligaste hållbarhetsrisker.

Strategiska risker

De strategiska riskerna fångas upp i det dagliga arbetet genom omvärldsbevakning, i SWOT-analyser (analys av styrkor, svagheter, möjligheter och hot) samt genom att vi för en nära dialog med intressenterna, deltar i branschorganisationer, nätverk, samarbetsforum, följer nyhetsflöden och sociala medier. Exempel på dessa risker är person- och egendomsskador på grund av klimatförändringar, yttre hot eller smitta, konsumenttrender och råvarupriser. För att förebygga och lindra konsekvenserna samarbetar vi med kommunen och myndigheter såsom Myndigheten för samhällsskydd och beredskap, Smittskyddsinstitutet och SMHI. Lagar och skatter är risker som ligger utanför vår kontroll, men som kan påverka lönsamheten.

Risk- och sårbarhetsanalyser

I EEMs, Kommunfastighets och Logistik och Etablerings förvaltningsuppdrag åt Eskilstuna kommun, ingår det att för varje ny mandat-

period delta i framtagandet av en risk- och sårbarhetsanalys. I arbetet identifieras risker och sårbarheter för hur vi klarar av att stå emot och hantera påfrestningar med koppling till våra samhällsviktiga verksamheter.

COSO – vår modell för intern styrning och kontroll

Under 2018 beslutade kommunen att samtliga kommunala bolag ska utveckla sitt internkontrollarbete genom att införa COSO-modellen (Committee of Sponsoring Organizations of the Treadway Commission) som bas för arbetet med intern styrning och uppföljning. Den största skillnaden mellan COSO-modellen och tidigare internkontrollarbete är att riskinventeringar och analyser görs på bolagets uppdrag i exempelvis ägardirektiv, affärsplaner, mål och handlingsplaner. Hela organisationen involveras i arbetet med att identifiera risker, som sker på exempelvis arbetsplatsträffar och under medarbetarsamtal. Handlingsplaner tas fram för de prioriterade riskerna, som innehåller konkreta och tidsbestämda åtgärder samt mätbara mål.

Samtliga bolag inom koncernen har infört COSO-modellen under året. Resultatet rapporteras till moderbolaget som sammanställer och följer upp vidtagna åtgärder.

Våra väsentligaste hållbarhetsrisker

Nedan beskrivs koncernens väsentligaste risker för respektive fokusområde, den potentiella påverkan samt de åtgärder som genomförs för att minimera riskerna.

Sociala förhållanden och medarbetare

BESKRIVNING

Social otrygghet i våra områden p g a kriminella handlingar.

De allvarligaste arbetsmiljöriskerna inom koncernen är hög arbetsbelastning och stress, hot och våld, kränkande särbehandling, bristfällig dokumentation av riskbedömningar samt arbete med el, farliga ämnen, hetvatten och i schakt med rasrisk.

Kompetensförsörjning.

POTENTIELL PÅVERKAN

Försämrat anseende.

Regulatoriska konsekvenser.

Kostnader till följd av sjukskrivningar.

HANTERING

Samverkan med polis, kommunala förvaltningar, hyresgästföreningar och hyresgäster. Anordning av områdesdagar och ekonomiskt stöd till aktiviteter. Trygghetsskapande åtgärder som belysning och trygghetsvandringar samt ett aktivt arbete mot otillåten andrahandsuthyrning.

Systematiskt arbetsmiljöarbete, utbildning, riskbedömningar, incidentrapportering och uppföljning.

Kompetensförsörjning.

Mänskliga rättigheter

BESKRIVNING

Eftersom vår verksamhet är begränsad till den svenska marknaden bedömer vi i dagsläget att direkta risker kopplade till kränkning av mänskliga rättigheter är låga.

Genom våra leverantörer som verkar i högriskländer och utländska entreprenörer finns indirekta risker inom exempelvis föreningsfrihet, rättvisa löner, säkerhet, diskriminering, tillgång till socialförsäkringssystem och barnarbete.

POTENTIELL PÅVERKAN

Försämrat anseende.

Regulatoriska konsekvenser.

Samarbeten med leverantörer/entreprenörer måste avslutas.

HANTERING

Sociala och etiska krav ställs i samband med upphandling av tjänster och varor.

Miljö

BESKRIVNING

De händelser som kan inträffa hos EEM och som bedöms kunna ge allvarligast konsekvenser för miljön är brand vid återvinningscentralen, större utsläpp av processkemikalier/drivmedel vid kraftvärmeverket/reningsverken och explosion vid biogasmacken. Extrem nederbörd skulle kunna orsaka okontrollerad bräddning med förorening i vattnet som följd.

Klimatförändringarna påverkar fastigheterna genom extrema vädersituationer såsom värmeböljor, skyfall eller kraftiga vindar.

Spill och läckage kan orsaka utsläpp till mark, luft och/eller vatten i samband med hantering av kemikalier och farligt avfall.

POTENTIELL PÅVERKAN

Regulatoriska konsekvenser.

Kostnader för reparation eller sanering.

Påverkan på miljö och klimat.

HANTERING

Krisorganisation, tjänsteman i beredskap, beredskapsplaner samt rutiner för krishantering och genomförande av övningar.

Samarbete med kommunen inom ramen för Eskilstunas klimatanpassningsplan.

Riskbedömningar, incidentrapportering och uppföljning av åtgärder.

Strategiskt och förebyggande underhåll av fastigheterna.

Antikorruption

BESKRIVNING

Inom vår verksamhet bedöms marknads, försäljning och inköp vara de områden där risken är högst för att korruption, mutor och jäv skulle inträffa. Sannolikheten för att det skulle hända bedöms dock som låg.

Risk finns för att korruption, mutor och jäv uppstår i leverantörs- och entreprenörsledet.

POTENTIELL PÅVERKAN

Försämrat anseende.

Regulatoriska konsekvenser.

HANTERING

Nolltolerans mot korruption, mutor och jäv.

Tillämpning av riktlinjerna för korruption, mutor och jäv samt uppförandekoderna hos EEM och Logistik och Etablering.

Utbildning av chefer och funktioner inom exempelvis marknads, försäljning och inköp.

Medarbetare ska rapportera iakttagelser som rör beteenden som bedöms kunna vara oetiska eller olagliga till närmaste chef, annan lämplig överordnad eller kommunens chefsjurist. EEM har en egen funktion för visseblåsning.



Attraktiv stad och landsbygd



En attraktiv stad och landsbygd är ett av kommunens strategiska mål för hållbar utveckling. Vi fokuserar bl a på att möjliggöra fler evenemang, ökad inflyttning av både företag och privatpersoner, nya bostäder, kompetensförsörjning samt trygga leveranser av samhällsfunktioner, inte minst när det gäller att säkerställa effekttillgången av el och överföringskapacitet.

Nyproduktioner för ung som gammal

Under året har Kommunfastighet drivit flera olika projekt för nyproduktion av hyresrätter i Odlaren, Hällby samt Västra och Norra Munktelldagen, som är Eskilstunas snabbast växande stadsdel.

I januari 2019 togs första spadtaget för 226 nya hyresrätter (1:0r, 2:0r och 3:0r) i den nya stadsdelen Odlaren. Projektet, som har en budget på 394 miljoner, består av så kallade SABO kombohus, med bl a växthus på några av innergårdarna. Gemensamt för hyresrätterna är att solceller installeras på taken, för att täcka förbrukningen av fastighetsdrift såsom hissar och belysning. Vi förbereder även för laddstolpar för att möjliggöra för fler elbilar. I hela området planeras det för ca 500 nya bostäder och tre andra byggherrar är inblandade; Bovieran, Kärnhem och HSB. Syftet är att få till en bra åldersmix bland de boende tack vare ett varierat utbud av hyresrätter, bostadsrätter och radhus.

Norra Munktelldagen är ett område som kommer att bebyggas med både äldreboende och förskola de kommande åren. I augusti

2019 påbörjade Kommunfastighet 111 nya lägenheter här, som alla projekterades enligt energiindikatorerna i Miljöbyggnad Silver.

I västra Munktelldagen stod 54 lägenheter klara under hösten. Samtidigt har byggnationen påbörjats för ytterligare 66 lägenheter i det som blir etapp två och inflyttning är planerad till 2021. Totalt byggs det 400 bostäder i det nya området, av flera byggherrar och med en blandning av boende- och upplåtelseformer.



ANTAL NYA BOSTÄDER MED STARTBESKED

266ST Mål 2019 **260**ST Utfall 2019

ANTAL FÄRDIGSTÄLLDA HYRESRÄTTER

120ST Mål 2019 **154**ST Utfall 2019

ANTAL BESÖKARE PÅ MUNKTELLBADET (st)

205 000 Mål 2019 **193 000** Utfall 2019



Kundundersökning grund för förbättringar

Varje år genomför Kommunfastighet en kundundersökning där enkäter skickas ut till hälften av alla hyresgäster av bostäder och lokaler. Resultaten sammanställs i Serviceindex och Produktindex. Det första beskriver hur hyresgästerna upplever vår service och i det senare bedöms lägenheten/lokalen, utemiljön och allmänna utrymmen. Resultaten, som ligger i nivå med våra mål, ligger till grund för prioritering av vilka områden som behöver förbättras.



Affärsområde	Mål 2019	Utfall 2019
BOSTAD		
Serviceindex	80	78,1
Produktindex	76,5	74,8
LOKALER		
Serviceindex	77	77,4
Produktindex	66,5	68,1
SAMHÄLLSFÄSTIGHETER		
Serviceindex	83	80,6
Produktindex	80,5	83,4





Evenemangen som bidrar till en levande stad

Destination Eskilstuna (DEAB) ansvarar för att utveckla mötes- och evenemangsindustrin samt värva konferenser, möten och evenemang till Eskilstuna. Bolaget ska utifrån evenemangsstrategin vara kommunkoncernens samordnande aktör för större evenemang, vilket innebär att utveckla evenemang på nivå 3 samt ansvara för evenemang på nivå 4–5 som värvas till Eskilstuna.

Under 2018 inrättade koncernen en evenemangsfond på 10 MSEK. Evenemangen gör Eskilstuna till en attraktiv ort för boende, studier, turism, arbete och investeringar. De bidrar även till att skapa nya arbetstillfällen, stimulerar och inspirerar ungdomar till att delta i kultur- och idrottsaktiviteter samt stärker kommunens varumärke. Evenemangen ska vara jämställda, likvärdiga, trygga och leverera både samhällsnytta och tillväxt i besöksnäringens företag. Sedan 2013 har flera större evenemang miljödiplomerats.

Exempel på evenemang som värvades eller genomfördes under 2019 är Melodifestivalen, SM i simning, Senior-SM med para i bordtennis, SM i schack, SM i dans, handbollslandskamp Sverige - Ryssland, Springpride tillsammans med RFSL och Sommaren på Strömsholmen.

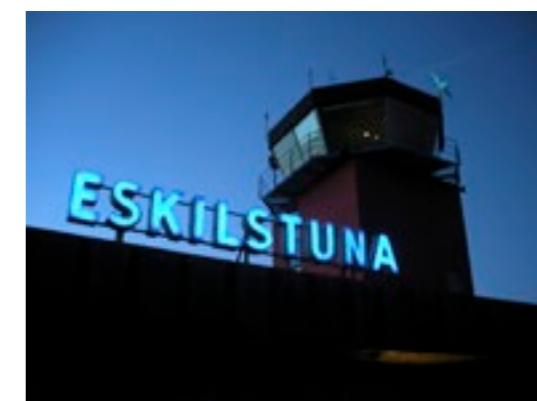


Initiativ för ett växande Eskilstuna

Under 2019 initierade och medverkade DEAB i kampanjen JOIN THE EVOLUTION - Flytta till Eskilstuna, som riktade sig till inpendlare och medarbetare till nya företagsetableringar. Kampanjen genomfördes tillsammans med fastighetsägare och ägare av nya bostadsprojekt och resulterade i god genomslagskraft i sociala medier och exponering på SJs tåg. Under visningshelgen deltog ett 20-tal personer, som bjöds på en tur i en elbuss, där de fick information om pågående och planerade nybyggnationer samt om Eskilstunas hållbarhetsarbete. Allt med syfte att öka kännedomen och attraktionskraften för Eskilstuna.

Flygplatsen mitt i Mälardalens logistiska nav

Eskilstuna flygplats drivs av Logistik och Etablering och ligger strategiskt placerad mitt i Eskilstuna Logistikpark med direkt anslutning till järnväg och motorväg. Flygverksamheten



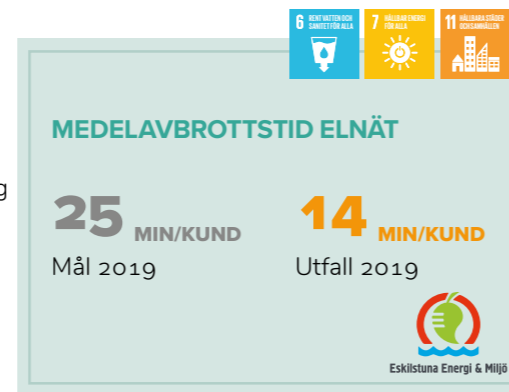
utgörs främst av skol- och privatflyg. Ambulans- och organtransporter har ökat sedan Transportstyrelsen, av flygsäkerhetsskäl, förbjöd helikopterlandningar vid sjukhuset.

Under 2019 har flygplatsen översiktligt undersökt förutsättningarna för att anlägga en kombinerad terminal för flyg och järnvägstrafik samt för att förlänga banan i söder och norr. Exempelvis har en naturvärdesinventering genomförts, som ligger till grund för hur hänsyn ska tas till naturvärden vid en eventuell exploatering.



Hög tillgänglighet och tillförlitlighet i leveranser

EEM har ett stort samhällsansvar och en av de viktigaste hållbarhetsfrågorna är att det är en hög tillgänglighet och tillförlitlighet i leveranserna av el, kyla, värme, vatten, biogas och bredband. De viktigaste förebyggande åtgärderna för en trygg leverans beskrivs nedan.



Förebyggande arbete

Elavbrott

Vädersäkring av elledningar samt förbättrad övervakning och redundans. Reservkraftverk för att säkerställa drift av våra samhällsviktiga leveranser. Förbyggande underhåll och investeringar i ledningsnätet. Under 2019 investerade EEM exempelvis i fler fördelnings- och nätstationer som i sin tur bidrar till mindre störningar.

Översvämning och risk för skador på egendom

Utbyggnad av dagvattennätet med bl a dagvattendammar och separering av dagvatten- och spillvattennätet.

Avbrott i vattenleverans

Långsiktiga investeringar i ledningsnätet och i produktionsprocessen genom bl a uppgradering av verken, ledningsnät och pumpstationer. Nödvattenplan.

Avbrott i fjärrvärmeproduktionen

Reservkraftverk, brandskyddsarbete i form av bl a sprinklersystem.

Effektbrist el

Medverka i regionala strategiska beslut m m.

Oönskade utsläpp till luft

Bränslekontroller samt uppföljning av utsläpp i realtid.

Oönskade utsläpp till vatten

Skalskydd vid vattenverk och framtagning av nya vattenskyddsområden.

Begränsad mottagning av avfall

Systematiskt brandskyddsarbete, sprinklersystem och brandgator på återvinningsanläggning samt förebyggande underhåll.

IT-säkerhet

Projekt God informationshantering som inkluderar förnyat intranät, dokumenthantering och ledningssystem samt arbete med IT- och informationssäkerhet.



EFFEKTBEHOVET ÄR DEN STORA UTMANINGEN

ATTRAKTIV STAD OCH LANDSBYGD | ESKILSTUNA ENERGI & MILJÖ

Vår hemmaplan finns i en av Europas mest expansiva regioner. Nya bostadsområden växer ständigt fram och befintliga områden förtätas för att kunna ta emot nya kommuninvånare. Samtidigt finns stora ytor detaljplanlagd mark för etablering av lager, handel och industri som ofta är elintensiv. För att förse både nya bostäder och nya företag med samhällsviktig infrastruktur ser vi till att vatten och avlopp, stadsnät, elnät och fjärrvärme där det är möjligt, byggs ut i dessa områden.

Att säkerställa effekt tillgång av el och överföringskapacitet är samtidigt en stor utmaning då elen från stamnätet inte räcker till för att uppfylla det långsiktiga behovet. Detta ger negativ påverkan på företagsetableringar med

konsekvensen att man helt enkelt väljer annan plats att etablera sig på.

Kommunledningen är informerade om läget. Tyvärr kan inte frågan lösas lokalt, utan här behövs direktiv och satsningar på nationell nivå. För att belysa frågan har vi uppvaktat "Sörmlandsbanken" där riksdagsledamöter från regionen träffas och kan föra frågor vidare upp i riksdagen. En annan insats har varit att delta i möten med Vattenfall, Svenska kraftnät och Energiföretagen för att försöka lyfta hur akut det är att lösa effektbristen i regionen.

Det vi kan göra på egen hand parallellt är att arbeta med anpassning av verksamheten så att elen används så smart som möjligt. En pusselbit för att förändra kundernas användarmönster av

el är genom ekonomisk styrning. Vi deltar därför i ett nationellt uppdrag tillsammans med Energimarknadsinspektionen för att se hur en framtida konstruktion av elnätstaxorna kan främja effektstyrning. Att förändra kundernas sätt att använda sin el kan frigöra effekt som kan användas till att skapa förutsättningar för nya etableringar i våra kommuner.

Vi själva kan också upplysa kunderna om att det inte längre är en självklarhet att få tillgång till begärd effekt. Med upplysning kan vi förhoppningsvis skapa förståelse och tillsammans med kunderna jobba med effektfrågan, ett arbete vi behöver skapa resurser för. Ett exempel är att styra mot fjärrvärme för uppvärmning istället för el och värmepumpar. ■



Höjd utbildningsnivå



För att säkra en långsiktig kompetensförsörjning och kvaliteten i existerande utbildningar sker samarbete med grundskolor, gymnasier och högskolor samt universitet. Under året har vi deltagit på olika arbetsmarknadsmässor, engagerat oss i Eco Friends och bidragit till miljödiplomering av både företag och event.

Studiebesök stimulerar barnens nyfikenhet på hållbarhet

I projektet Eco Friends, som startade 2015, har Kommunfastighet, EEM, Eskilstuna kommun och Parken Zoo gått samman för att lyfta fram Eskilstuna som en föregångare inom miljö och hållbar utveckling. Utbildningsprogrammet vänder sig till barn i årskurs två, fyra och sex i Eskilstuna kommun och utgår från vårt vardag-

liga liv. Varför lyser lampan? Hur kommer vatten till kranen, vart tar det vägen sedan? Barnen får göra studiebesök på Parken Zoo och i EEMs anläggningar för att lära sig om de resurser vi människor använder. Eco Friends ger eleverna redskap till aktiva val i vardagen och försöker att ge alla barn och ungdomar en positiv framtidstro. Under 2019 deltog 85 % av alla elever, eller 135 skolklasser och 3 454 elever.

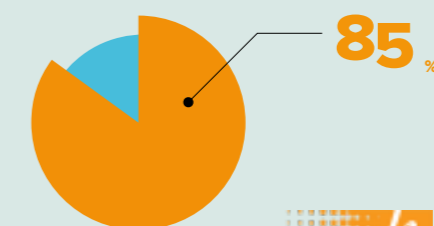
Smartmatte med verklighetsbaserade räkneuppgifter

Sedan 2017 deltar Kommunfastighet i projektet Smartmatte, som innebär att vi bidrar med verklighetsbaserade räkneuppgifter till en digital mattebok för elever i årskurs 8 och 9. En gång per år besöker vi eleverna i Eskilstuna kommuns skolor och berättar om vårt jobb kopplat till dessa uppgifter.

ANTAL ELEVER SOM
DELTOG I ECO FRIENDS

3 454_{ST}

ANDEL ELEVER SOM
DELTOG I ECO FRIENDS



KOMMUNFASTIGHET

Eskilstuna Energi & Miljö



Föreläsningar om branschens framtidsmöjligheter

EEM är en aktiv medlem i Energiföretagen och 2019 bjöd vi kommunens gymnasieelever på flera föreläsningar om branschen och dess framtidsmöjligheter. Föreläsningarna genomfördes tillsammans med ECC – Energy Competence Center – ett samverkansorgan som arbetar för att synliggöra och utveckla energikompetens. Målet var att på ett enkelt och inspirerande sätt förklara för ungdomar vad det innebär att jobba som exempelvis ingenjör inom elkraft och vad ett yrke inom branschen bidrar till, ur ett samhällsperspektiv.

Inspirationsföreläsningar för entreprenörer och innovatörer

Genom affärsutvecklande aktiviteter och inspirationsföreläsningar ökar MSP kompetensen hos entreprenörer och innovatörer. Under 2019 genomfördes exempelvis veckovisa frukostmöten med olika teman såsom FN:s globala mål för hållbar utveckling, hållbara möten samt jämställdhet och mångfald. Tillsammans med Swedish Scaleups, ett samverkansprojekt mellan tio företagsinkubatorer och Science parks i östra Mellansverige, var MSP delaktiga i

ett projekt som verkat för att fram modeller och verktyg som ska stödja företags ambitioner om att växa på ett hållbart sätt. De bolag som deltar i projektet ska kartlägga sin nuvarande hållbarhetsstatus, samtidigt som man tittar på möjligheter och utmaningar för en hållbar tillväxt i bolaget.

Miljödiplomering av företag och event

EEM är godkända utfärdare av miljödiplom enligt Svensk Miljöbas och hjälper sedan 2012 företag, organisationer och event med utbildning, handledningsmaterial och konsultation. Modellen, som är anpassad för små och medelstora företag, innebär i stort att man ska kartlägga sin miljöpåverkan, utbilda medarbetarna och formulera miljömål som bidrar till en minskad miljöpåverkan. Under 2019 har arbete skett med tio befintliga och en nyttkommen verksamhet samt fyra event, varav SM i simning var ett. Sim-SM, som värvades av DEAB och som senast genomfördes 1958 i Eskilstuna, ägde rum i Munktellbadet, som ägs av Kommunfastighet. Munktellbadet är en miljöcertifierad byggnad enligt Miljöbyggnad GULD.



ANTAL NYA ETABLERINGAR

4 ST
Mål 2019

5 ST
Utfall 2019

ANTAL SKAPADE JOBB GENOM FÖRETAGSETABLERINGAR

140–170 ST
Mål 2019

181 ST
Utfall 2019

Eskilstuna
logistik

Fler jobb



Att så många medborgare som möjligt arbetar och betalar skatt är en förutsättning för ett välmående Eskilstuna. Därför är arbetslösheten en av de viktigaste delarna i dotterbolagens ägardirektiv. Hela kommun-koncernen, näringslivet och våra samarbetspartners kraftsamlar genom Affärsplan Eskilstuna för att nå delmålet om 10 procent arbetslöshet 2020. Under 2019 uppgick arbetslösheten till 12,5 %.

Attraktiva och långsiktiga etableringslösningar skapar nya jobb

Logistik och Etablerings högsta prioritering är att aktivt arbeta för fler jobb och fler i jobb. Detta sker bl a genom att erbjuda företag attraktiva

och långsiktiga etableringslösningar främst i Eskilstuna Logistikpark inom handel, logistik, e-handel, industri och datacenter samt en ökad hanteringsvolym på Eskilstuna Kombiterminal.

Under 2019 har exempelvis Arver Lastbilar och DHL Supply Chain etablerat sig i Logistikparken vilket har bidragit till att många nya arbetstillfällen skapats. Andra företag som har etablerat sig under 2019 är, RGE och Saps samt att verksamheten vid nya Eskilstuna Tågdepå startat. Totalt har företagsetableringarna bidragit till att skapa 181 nya arbetstillfällen.

Ett starkt platsvarumärke stimulerar hållbar tillväxt

Ett av DEABs övergripande mål är att verka för att Eskilstuna ska vara ett starkt platsvarumärke och stimulera hållbar tillväxt i form

av fler arbetstillfällen inom besöksnäringen. Genom de evenemang och möten som värvas i syfte att öka kommunens och regionens varumärke skapas nya arbetstillfällen inom bl a hotell- och restaurangbranschen. Dessa arbeten utförs ofta av personer med utländsk bakgrund, vilket i sin tur innebär att det har stor betydelse för integrationen till samhället.

Skapa ditt eget sommarjobb

Kommunfastighet har en hel del arbetsuppgifter som kan utföras av personer under 18 år, vilket innebär att många får sitt livs första jobb här. För tredje året i rad drev Kommunfastighet det uppskattade projektet "Skapa ditt eget sommarjobb", som syftar till att anordna aktiviteter för hyresgästerna samt till att uppmuntra unga entreprenörer. I år anställdes 29

ungdomar mellan 13–19 år och totalt genomfördes 10 aktiviteter, som exempelvis bollskola i Mesta för barn mellan 7–13 år, plantskola på Örtagården och teknikverkstad i Lagersberg där hyresgästerna fick prova på att bygga olika tekniska uppfinningar.

Utöver dessa ungdomar anställs ca 120 sommarjobbare och 30-50 feriepraktikanter varje år, vilket gör Kommunfastighet till en av stadens största arbetsgivare för ungdomar sommartid.

150-jobb och traineejobb öppnar upp arbetsmarknaden för fler

Koncerngemensamma satsningar görs för att kvinnor och män utan arbete lättare ska komma in på arbetsmarknaden. Två exempel är traineejobb och jobb för personer med psykiska och fysiska funktionsvariationer, så kallade 150-jobb, vilka styrs och följs upp regelbundet.

Nya möjligheter tack vare jobb- och näringslivsförtur

Från 1 januari 2020 införs jobb- och näringslivsförtur, som är ett av Kommunfastighets initiativ till att stimulera tillväxten i Eskilstuna. Jobb- och näringslivsförtur möjliggör för personer som inte bor i Eskilstuna att bli tilldelade lägenheter trots att de inte stått i bostadskön. Ansökan beviljas om det avser en 100 % tillsvidareanställning i ett bristyrke hos en arbetsgivare i Eskilstuna kommun.



150-JOBB I ANSTÄLLNING

17ST
Mål 2019

17ST
Utfall 2019

ANTAL TRAINEEJOBB

23ST
Mål 2019

18ST
Utfall 2019



NYETABLERADE FÖRETAG ERBJUDS UNIK REKRYTERINGSTJÄNST

FLER JOBB | ESKILSTUNA LOGISTIK OCH ETABLERING

Eskilstuna Competence Services är namnet på en uppskattad rekryteringstjänst för nyetablerade företag i vår stad. Tjänsten hjälper företagen att hitta nya medarbetare med just den kompetens de söker inom exempelvis lager och logistik, e-handel, datacenter eller industri. Bakom tjänsten står Logistik och Etablering i samarbete med bemanningsföretagen i Eskilstuna, Arbetsförmedlingen, Eskilstuna kommun, Mälardalens Högskola och YH-Center (Yrkeshögskolan).

– Vi erbjuder den här servicen till alla som väljer att etablera sig i Eskilstuna och även till befintliga företag som vill expandera. Möjligheten att hitta rätt kompetens är en viktig aspekt för att kunna etablera sig och växa, säger Manuel Brändeborn, marknadschef på Logistik och Etablering.

Kompetensförsörjning avgörande vid företagsetablering

Det är mycket som spelar in när man väljer att etablera verksamhet i en ny stad. Det geografiska läget och infrastrukturen är förstas avgörande faktorer. Detsamma gäller kompetensförsörjningen, dvs rekrytering och bemanning.

Carola Karlsson på YH-Center arbetar som oberoende Kompetensmäklare och blir de nyetablerade företagens personliga kontakt. Hon sammanställer rekryterings- och kompetensbehovet idag och framåt och gör en samlad förfrågan till alla samarbetspartners i Eskilstuna Competence Services. Sedan är det alltid upp till kunden vilken, eller vilka, aktörer de vill gå vidare med.

– Vi har stor kunskap om den lokala marknaden och guidar företagen genom hela rekryteringsprocessen. Vi har också möjlighet att ligga steget före och utbilda folk inför kommande större etableringar. Det är win-win med andra ord. Företagen får tillgång till kompetenta och engagerade medarbetare när de behöver det, samtidigt som fler Eskilstunabor får möjlighet till arbete, säger Carola Karlsson, som möts av idel lovord i sina företagskontakter:

– Många är imponerade över hur långt vi kommit inom det här området, samtidigt som de uttrycker viss förvåning över att de inte mött liknande service på andra platser landet. Då blir man förstas lite extra stolt. ■



Social uthållighet

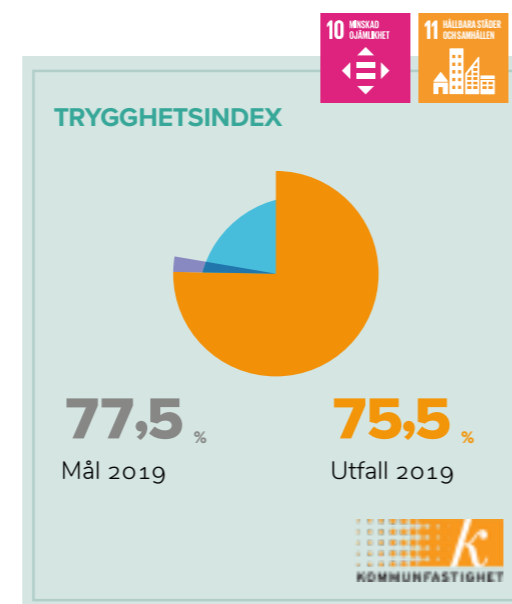


När Eskilstuna växer är tillgången till bostäder, samhällsservice och arbetstillfällen avgörande faktorer för den sociala uthålligheten. Det finns ett flerårigt fokus på prioriterade stadsdelar för att motverka utanförskap, öka tryggheten, skapa trivsamma utemiljöer, höja kompetensen och få fler i jobb.

Trygghetsindex till grund för prioritering av åtgärder

Kommunfastighet ser till att tillgången på bostäder är god och verkar samtidigt för trygga och attraktiva områden och bostäder genom flera olika insatser. Varje år skickas enkäter ut till hälften av alla bostadskunder med frågor som handlar om hur trygg man känner sig i sin bostad och i sitt bostadsområde.

Resultatet sammanställs till ett trygghetsindex, som ligger till grund för prioritering av åtgärder som beskrivs nedan. Under 2019 uppgick trygghetsindexet till 75,5 %, vilket är 1 % högre än 2018.



Trygghetsskapande åtgärder i bostadsområdena

I en del av våra bostadsområden råder hög arbetslöshet och låg köpkraft. I vissa fall pågår även kriminella handlingar som kan få samhällsekonomiska konsekvenser i form av utanförskap, risk för vakanser, ökat försörjningsstöd och minskad service i närområdet. Att man ska kunna känna sig trygg i sin egen bostad och sitt bostadsområde borde vara en självklarhet. Kommunfastighet har ett nära samarbete med exempelvis polisen, kommunala förvaltningar, hyresgäster och hyresgästföreningar.

Varje år avsätter Kommunfastighet ca 400 000 kr för att tillsammans med hyresgästerna skapa gemenskap och trivsel, som bidrar till trygga, attraktiva och välmående bostadsområden. Pengarna fördelas mellan stadsdelarna i form av en aktivitetspeng, som kan sökas av såväl hyresgäster som av föreningar. Ca 1 800 personer besökte de aktiviteter, allt från bingo och grillkvällar till hantverksgrupper och pyssel för barn, som anordnades av 13 aktiva grupper under året. Att vara aktiv i sitt bostadsområde bidrar till ökad stolthet och ansvarskänsla för sitt område och därmed även en ökad upplevelse av trygghet.

Under året har Kommunfastighet drivit projektet "Det trygga boendet", tillsammans med den ideella föreningen Huskura. Projektet syftar till att öka gemenskapen och tryggheten i området där man bor. Arbetet startar med en uppmaning att säga "Hej!" till sin granne, vilket kan bidra till mer gemenskap och trivsel. Projektet ska också bidra till att man märker om en granne far illa och vågar agera om man misstänker våld i nära relationer. Hyresgästen,

medarbetare och chefer har blivit informerade på olika sätt, bl a på kunddagen i Parken Zoo, på hyresgästdagar och genom föreläsningar för fastighetsvärdar och lagledare. Läs mer på kfast.se/trygga-boendet.

Vi arbetar också för att förbättra belysningen i olika områden och lokaler. Under 2019 invigdes ett belysningsstråk, tillsammans med Eskilstuna kommun, mellan Alvägens förskola och Fröslundaskolan. På detta sätt skapas liv till platsen och därmed en tryggare miljö.

Stöd till föreningar och bosociala ändamål

All sponsring som Kommunföretag ger baseras på kriterier, vilket framgår av koncernens sponsringpolicy. Under 2019 riktades sponsringen till föreningar för elitidrott, barn- och ungdomsidrott, festivaler och evenemang inom kultur samt till föreningar som arbetar med att öka den sociala och miljömässiga hållbarheten i kommunen. Under 2019 delades 6,9 mkr ut.



SPONSRING

6,9 MKR
Utfall 2019



Med elavtalet Eskilstuna-el kan kunderna välja vilken av de lokala föreningarna inom kultur och idrott EEM ska stödja. Elen är 100 % förnybar och produceras lokalt. Under 2019 delades 388 025 kr ut till föreningslivet i Eskilstuna, vilket är något mer än 2018 då 377 800 kr delades ut.

Kommunfastighet ger varje år, som en del av utdelningen, pengar till ägaren Eskilstuna kommun för bo-sociala ändamål, vilket kan vara bidrag till mötesplatser, Härbärgat, idrottsanläggningar och för att driva projektet "Skapa ditt eget sommarjobb". Utdelningen på 2019 års resultat uppgick till 22 mkr.

BIDRAG TILL FÖRENINGAR, ESKILSTUNA-ELEN

388 025 KR

Utfall 2019

377 800 KR

Utfall 2018



Inkomstkrav i tre områden

Från och med oktober 2019 har ett försök med inkomstkrav påbörjats i tre av Kommunfastighets tjugoen områden, Brunnbacken, Fröslunda och Lagerberg. Målet är att minska segregation i socioekonomiskt utsatta områden genom att skapa en mer blandad hyresgästgrupp. Något som ger en positiv inverkan på näringsliv, skolor och trygghet. Inkomstkravet löper initialt över ett år och kommer att utvärderas i slutet på 2020.

Samtidigt erbjuds fler lägenheter för så kallade sociala kontrakt åt kommunen i bolagets övriga områden, för att skapa en större integration i hela beståndet.

EN NY STADSDEL MED BLANDAD ÅLDERSSTRUKTUR VÄXER FRAM SYDOST OM CENTRUM

SOCIAL UTHÅLLIGHET | ESKILSTUNA KOMMUNFASTIGHET

I december 2018 togs det första spadtaget för Odlaren, en ny stadsdel sydost om Eskilstuna Centrum. Totalt planeras det för 500 nya bostäder och handel i området. Odlaren är en satsning som ligger helt i linje med kommunkoncernens fokus på social uthållighet när det gäller att motverka utanförskap, ökad trygghet och trivsamma utemiljöer. Här kommer det att finnas generösa gemensamma ytor och lokaler, bland annat ett eget växthus med sittgrupp och möjlighet till

egna odlingar istället för odlingslotter. Stadsdelen får en blandad bebyggelse med bostadsrätter, hyreslägenheter, småhus samt ett 65 plus-boende, vilket skapar en naturligt differentierad åldersmix.

I den första etappen bygger Kommunfastighet fyra nya punkthus med totalt 142 hyreslägenheter (av totalt 226), från ettor till treor, som planeras att vara klara hösten 2020. Det blir laddstolpar och solceller på taken och

andelen solceller ska täcka fastighetens elförbrukning. Parallellt bygger Bovieran, Kärnhem och HSB bostadsrätter och radhus i området. Totalt kommer upp emot 1 500 personer att bo här. ■



Ekologisk uthållighet

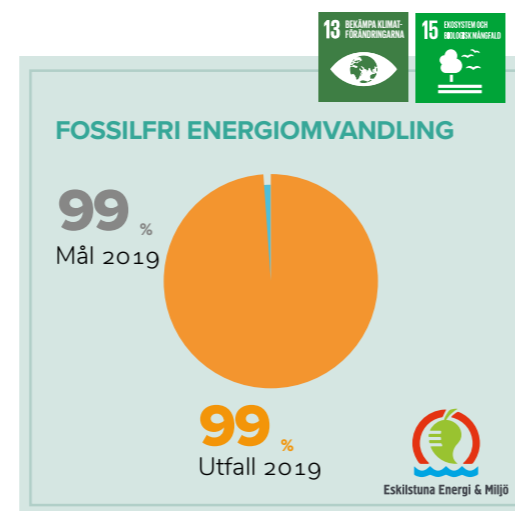


Klimatförändringarna är en av vår tids största utmaningar. Konsekvenserna märks över hela jorden och påverkar såväl människor och natur som samhällsekonomin. Eskilstuna kommuns klimatplan 2020 ligger till grund för samtliga bolags klimatarbete. Det övergripande målet är att det inte längre produceras något nettotillskott av växthusgaser 2020. I det här kapitlet kan du läsa mer om vårt klimatarbete, allt från klimatanpassning, hållbara transporter, energieffektivisering av bostäder och lokaler till EEMs bränslestrategi.

Fossilfri energiproduktion 2020 är målet för EEM

Idag värms majoriteten av hushållen i Eskilstuna med fjärrvärme, som EEM producerar genom att effektivt och noga kontrollerat elda avverkningsrester från skogsbruket i kraftvär-

meverket. Förutom värme produceras även förnybar el och fjärrkyla. EEMs mål är att ha en fossilfri energiproduktion senast 2020. För att nå målet sker ett strategiskt arbete med bränslemixen samt deltagande i olika forskningsprojekt. Under 2019 ersattes den eldningsolja som tidigare användes i en spets- och reservpannan till bioolja (RME).



Fossilfritt 2020 är målet för Kommunfastighet

Kommunfastighet strävar efter att vara ett fossilfritt företag år 2020. Det innebär att det sker ett aktivt arbete för att minska energianvändningen i lokaler och bostäder samtidigt som man arbetar för att öka andelen fossilfria bränslen i fordonsparken, leasar vindkraftverk och köper in el från förnybara energikällor.

Under 2019 anslöts affärsområdet Bostäder till Allmännyttas klimatinitiativ, som är ett gemensamt uppdrag för över 300 kommunala och privata bostadsföretag. Syftet är att minska utsläppen av växthusgaser genom ambitiösa mål, samverkan och aktivt erfarenhetsutbyte. Klimatinitiativet fungerar på samma sätt som Parisavtalet, dvs att alla företag som deltar också kan sätta egna mål, som redovisas öppet och transparent inom initiativet. Resultaten summeras och ambitionen är att alla tillsammans ska uppnå initiativets övergripande mål om att minska sin energianvändning med 30 % fram till 2030 (jämfört med 2007) samt att vara fossilfria senast 2030.

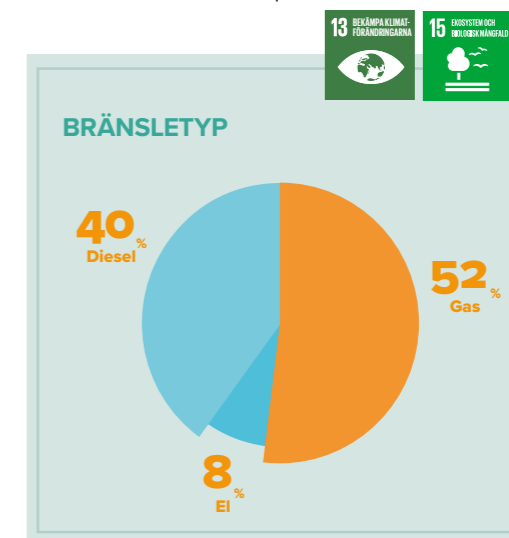
Under 2019 installerade Kommunfastighet solceller om totalt 10 kilowatt, för att täcka upp för driften av hissar, belysning m m, vilket bidrar till Eskilstuna kommuns målsättning om 2,5 megawatt installerade solceller inom kommunkoncernen år 2020. Under året uppgick andelen el som kommer från vindkraft till 55 %, vilket kan jämföras med målet om 50 %.

Hållbara transporter

Samtliga bolag förhåller sig till Eskilstuna kommunkoncerns riktlinjer för möten och resor. Riktlinjerna, som innehåller en prioriteringsordning vid resa i tjänsten, gäller för både tjänsteresor och arbetsresor, dvs resor för service eller reparation. Vid korta resor ska man i första hand gå, cykla

eller åka buss. Medarbetarna som utför arbetsresor bör vara utbildade i sparsam körning.

Vi strävar efter att ha en fordonspark som enbart består av fordon med fossilfria bränslen. I dagsläget har vi totalt 266 fordon inom koncernen och drygt 60 % av dessa kan köras på fossilfria bränslen.



Sedan 2019 förbereder Kommunfastighet för laddplatser för elbilar, fyra platser per 100 lägenheter, vid all nyproduktion.

Samtliga bilar hos EEM, som får framföras med B-körkort, har under året fått elektronisk körjournal. Det ger varje verksamhet möjlighet till uppföljning på vilka drivmedel som används under året samt varje fordon's CO₂-utsläpp.

Under 2019 har EEM påbörjat implementering och vidareutveckling av en ny bränslestrategi som bl a eftersträvar kortare transporter av bränsle.

För att minimera miljöpåverkan från de transporter som sker inom Affärsområdet Återvinning vid EEM har fossil diesel ersatts med HVO-bränsle. Under 2019 installerades laddstolpar för lastbilar, då ambitionen är att övergå till eldrivna fordon och annan utrustning framöver. Dessutom har investering skett i tre nya sopbilar med gasdrift under 2019.



Beslut om att investera i ny jordsorteringsanläggning

Eskilstuna är en gammal industristad vilket medför att förorenad mark är vanligt förekommande. För att få en bättre hantering av förorenade schaktmassor då marken grävs upp i samband med byggnationer och underhållsarbeten av infrastruktur har EEM under 2019 tagit beslut om att investera i en jordsorteringsanläggning. Det ger oss bättre möjligheter att ta hand om och återbruka material i form av exempelvis olika grusfraktioner.

Samarbete för klimatanpassning

Kommunfastighet och EEM samarbetar med kommunen inom ramen för Eskilstunas klimatanpassningsplan. Främst omhändertaras riskerna med ett förändrat klimat, såsom skyfall och värmeböljor. Detta görs vid arbetet med detaljplanerna samt de risk- och sårbarhetsanalyser som Kommunfastighet, EEM samt Logistik och Etablering är delaktiga i.

Under 2019 har Kommunfastighet ersatt traditionellt tegel och plåt med gröna taktytor på flera fastigheter, för att omhänderta dagvattnet.

I samband med skyfall finns risk att ledningsnätet bräddar. När det sker innebär det att det släpps ut avloppsvatten direkt i naturen. Det ökar riskerna för övergödning samt förorenar badvatten och i värsta fall kontamineras vattentäkter. För att öka kontrollen av bräddningar på ledningsnätet till Ekeby Avloppsreningsverk har EEM arbetat fram en bräddstrategi som talar om vilka åtgärder som behövs och vilka bräddpunkter som bör prioriteras. Det pågår redan idag åtgärder, exempelvis byggs en del pumpstationer om med reservkraft för att öka driftsäkerheten och tryckledningarna läggs om för att minska belastningen på nätet.

Förnybar och lokalproducerad el

EEMs privatkunder kan idag välja närproducerad sol-el i befintliga elavtal. Genom ett samarbete med Klararenewable får kunderna ta del av den el som produceras i EEMs 20 000 m² stora solcellspark i Kjula. EEM erbjuder såväl privat- som företagskunder tillval med Bra Miljöval, som är en märkning från Naturskyddsföreningen. EEM äger även bolaget Eskilstuna vindkraftverk AB med dess 4 vindkraftverk där Kommunfastighet idag leasar 37% av kapaciteten.

Från matavfall till biogas

Sedan 2006 har Eskilstunabornas matavfall fraktats till Lilla Nyby för sortering och behandling. Under 2019 samlades det in ca 7100 ton matavfall. På Lilla Nyby finns en maskin som öppnar och skiljer plastpåsen och matavfallet. Vatten tillsätts för att tvätta bort maten från plastpåsar och för att göra matavfallet pumpbart. Maten, tillsammans med vattnet, kallas slurry. Maskinen hanterar ca 8 500 ton matavfall per år och 90% blir slurry. Resterande 10 % är så kallat rejekt – förpackningar, plast, skal och ben som inte kan bli till biogas, utan skickas till förbränning i Västerås. Slurryn skickas i sin tur vidare med tankbil till Södertälje och Huddinge, där den rötas och blir till biogas. Resterna efter rötningen kan sedan användas som gödningsmedel på åkrarna.

Beslut har tagits om att bygga en produktionsanläggning för biogas på Lilla Nyby. Den totala investeringen beräknas till 176 miljoner, varav ca 80 miljoner i statligt stöd från Klimatklivet och investeringsbidrag från Drive LBG, som är ett nationellt innovationskluster för flytande biogas. Vinsterna med en egen anläggning handlar framförallt om att minska miljöpåverkan i regionen då allt matavfall kan tas omhand i egen regi

samt att lokalproducerad biogas är i linje med kommunens mål om fossilfria transporter. Slutligen innebär lokal produktion ett lägre externt beroende, eftersom övriga bränslen importeras.

Fler lyft i kombiterminalen visar att vi är på rätt spår

Antal lyft i Eskilstunas kombiterminal är ett mått på hur många enheter som transporteras på järnväg istället för på landsväg. Under 2019 gjordes 43 129 lyft vilket är 671 fler än 2018 och innebär att transporterna i högre grad skedde på järnväg och inte på väg.



ANTAL LYFT I KOMBITERMINALEN

46 000 ST

Mål 2019

43 129 ST

Utfall 2019

ESKILSTUNA
logistik

Lilla Nyby

7100 ton
insamlat matavfall

Bra Miljöval



EEM erbjuder tillvalet Bra Miljöval, en märkning från Naturskyddsföreningen.



ISO-certifiering och miljödiplomering

Kommunfastighet och EEM är båda sedan länge certifierade enligt den internationella standarden för miljöledning, ISO 14001, vilket bl a innebär att miljöarbetet följs upp av både intern och extern part. Övriga bolag inom koncernen är miljödiplomerade enligt svensk miljöbas som bl a innebär att man har kartlagt sitt miljöarbete samt upprättat en miljöpolicy och miljömål. Kommunfastighet är sedan 2018 även certifierade enligt ISO 50001 och OHSAS 18001, vilket innebär att det finns ett strategiskt och systematiskt arbetsätt inom energi och arbetsmiljö, precis som för miljöfrågorna.

Effektivt energiarbete leder till minskad klimatpåverkan

Kommunfastighets strategiska arbete för energieffektivisering sker i huvudsak inom tre områden: underhåll och drift, större renoveringar och nybyggnation.

Under 2019 har exempelvis följande åtgärder genomförts på utvalda skolor i samband med större renoveringar; installation av nya ventilationsanläggningar, energieffektiva fönster och vattenbesparande munstycken. Belysningen har bytts ut till LED-belysning. På taken till förskolan Solsättersvägen installerades solceller om 10 kW.

Nya byggnader ska uppfylla minst kravnivå silver för indikatorerna energianvändning och värmeeffektbehov i Miljöbyggnad. Detta innebär bl a en energianvändning som motsvarar max 80 % av Boverkets byggregler.

Samtliga åtgärder bidrar till våra mål om att minska vår energianvändning per kvadratmeter.



MINSKA ENERGIANVÄNDNINGEN PER KVADRATMETER I BOSTÄDER

19 % Mål 2019* **18,7 %** Utfall 2019

MINSKA ENERGIANVÄNDNINGEN PER KVADRATMETER I KOMMUNALA LOKALER

15 % Mål 2019* **13,2 %** Utfall 2019

MINSKA ENERGIANVÄNDNINGEN PER KVADRATMETER I SAMHÄLLSFÄSTIGHETER, EXKLUSIVE MUNKTELLBADET

24 % Mål 2019* **20,8 %** Utfall 2019

*Jämfört med 2009



För att utvinna energi ur dricksvattnet har EEM under 2019 installerat nya värmepumpar på vattenverket i Hyndevad. Energin ska användas till värmeproduktion för både fastigheten och tappvattnet. Beräkningar har visat att detta kan spara 77 % av dagens energiförbrukning, vilket innebär en minskning med 667 MWh årligen.

Installationen innebär även minskad hantering av eldningsolja med 10 m³ per leveranscykel, minskade risker för brand och för olyckor i vattenskyddsområdet.

Materialval vid nyproduktion och förvaltning

Vid ny- och ombyggnationer används stora mängder byggmaterial och det är viktigt att dessa väljs ur ett hållbarhetsperspektiv, där aspekter som miljö, hälsa och ekonomi bedöms tillsammans. Dessutom är det viktigt att i befintliga byggnader arbeta med utfasning av

farliga kemikalier och dokumentation kring de nya materialvalen. Det skapar sunda inomhusmiljöer och möjlighet till en hållbar förvaltning över hela byggnadens livslängd.

Kommunfastighet använder SundaHus Miljö-databas för miljöbedömning och dokumentation med huvudsyfte att kunna göra medvetna materialval. Materialet ska i första hand vara bedömt enligt klass A eller B, som exempelvis innebär att det inte ska bidra till ett ohållbart skogsbruk eller till att inomhusmiljön påverkas negativt genom för höga emissioner av flyktiga organiska ämnen.

Miljörevisioner genomförs löpande i pågående byggprojekt där stickprov tas på byggmaterial för att bl a säkerställa att produkten är dokumenterad i databasen och har rätt bedömning enligt våra krav. I de befintliga fastigheterna genomförs regelbundet miljöinventeringar i samband med renoveringar eller rivningar för att hitta material som behöver saneras.





På ReTuna blir det gamla nytt

ReTuna Återbruksgalleria drivs av EEM. Här tas gamla saker till vara och får nytt liv genom reparation och upcycling. Allt som säljs i gallerian är återbrukat, återanvänt, ekologiskt eller hållbart producerat. Det leder bl a till en mer skonsam konsumtion, tack vare minskat uttag av nya råvaror, mindre energiåtgång och därmed också reducerade utsläpp av koldioxid.

Sedan starten 2015 har ReTuna genererat ca 50–65 nya arbetstillfällen. Elva butiker finns på plats samt Folkhögskoleutbildningen Recycle Design-återbruk, Café Returama, en klimatsmart konferensanläggning samt två obemannade pop-up-butiker. Under våren utökades den totala ytan med nästan 700 m² för att få plats för lager till hyresgästerna.

2019 uppgick antalet besökare till ca 300 900 st, varav flera var besökare från olika europeiska länder samt Australien, Japan, Kina, USA, Indien och Botswana.

The world capital of recycling

Under året utnämndes Eskilstuna av The Guardian till "The world capital of recycling".

Mycket tack satsningarna för ett hållbart och cirkulärt samhälle genom exempelvis ReTuna och färgsorteringen av hushållsavfallet. Det är satsningar som gör det enkelt för invånarna i kommunen att agera hållbart i sin vardag.

Utmärkelsen är ett erkännande av att modiga beslut och tydliga mål bidrar till förändringar som gör skillnad för samhället.

Ekeby våtmark

Ekeby våtmark är Sveriges största anlagda våtmark och är i drift året om. Våtmarken tar hand om näringsämnen i avloppsvattnet, som annars skulle kunna förorsaka algbloomning och syrebrist i Mälaren. När vattnet från reningsverket når våtmarken är det till stor del renat från fosfor, partiklar och syrekrävande ämnen, men innehåller fortfarande mycket kväve. En studie påvisar dessutom att spillvattenvåtmarken har god potential att reducera ett brett spektrum

av vanligt förekommande läkemedelsrester. Vid utloppet till Eskilstunaån finns ett provtagningshus där flödesmätning och kvalitetsprover genomförs kontinuerligt. 2019 minskade våtmarken utsläppen av kväve i Mälaren med ca 75 ton.

Kapaciteten på reningsverket

I takt med att staden växer behöver avloppsreningsverkets kapacitet öka. Idag utreder EEM vilken teknik som ska klara dagens och framtida belastning, inklusive ökade krav på utsläppsvärden. I detta arbete utreds även möjligheten att ha riktad rening mot andra ämnen än de traditionella, exempelvis läkemedelsrester.

Produktion av fordonsgas

I februari 2018 kom ett förbud mot användningen av EEMs gasledning från Ekeby avloppsreningsverk. Vi fick inte hantera brandfarlig vara helt ut, vilket innebar att fordonsgasledningen som leds till både bussdepån och fordonsgasmacken var ur drift även under de första fem månaderna 2019. Gasen som producerades på Ekeby reningsverk facklades därför bort under denna period, eftersom förbränningsprodukterna ger en lägre miljöpåverkan än metan. Åtgärdsarbetet inleddes omedelbart efter förbudet och i juni 2019 hade vi åter tillstånd att använda gasledningen.

Ekeby våtmark

75 ton
mindre kväve
i Mälaren





Processkvalitet



Att invånarna har förtroende för de kommunala bolagen är avgörande för att kunna fortsätta utveckla Eskilstuna och kommunens tjänster. Vi arbetar för att kunna erbjuda tjänster av god kvalitet, vara tillgängliga och med en förbättrad service. Det åstadkommer vi med kompetenta, trygga medarbetare och tydlig kommunikation, inte minst digital.

Ny gemensam teknisk plattform

Ett projekt som är gemensamt för alla bolag inom koncernen och som startades upp 2019 är Digital arbetsplats. Projektet ska möjliggöra ett enhetligt arbetssätt för en säker, effektiv och kvalitetssäkrad informations- och dokumenthantering genom smarta lösningar och

en ökad grad av digitalisering. En gemensam teknisk plattform ska tas fram för att möjliggöra ett enhetligt arbetssätt för samarbete och kontroll av publicerad information.

Ambassadörer informerar turisterna om stadens pärlor

I och med digitaliseringens framfart kan vi se ett förändrat beteende i besöksnäringen. För att komma närmare turister och andra besökare har DEAB skapat ett tiotal InfoPoints runt om i kommunen under 2019. Det är en enklare bemannad turistinformation som är knuten till ett auktoriserat turistcenter. Våra InfoPoints är allt från företag och organisationer till boendeanläggningar och butiker i kommunen som fungerar som ambassadörer för hela Eskilstuna.

Digitaliseringen bidrar till betydande besparingar

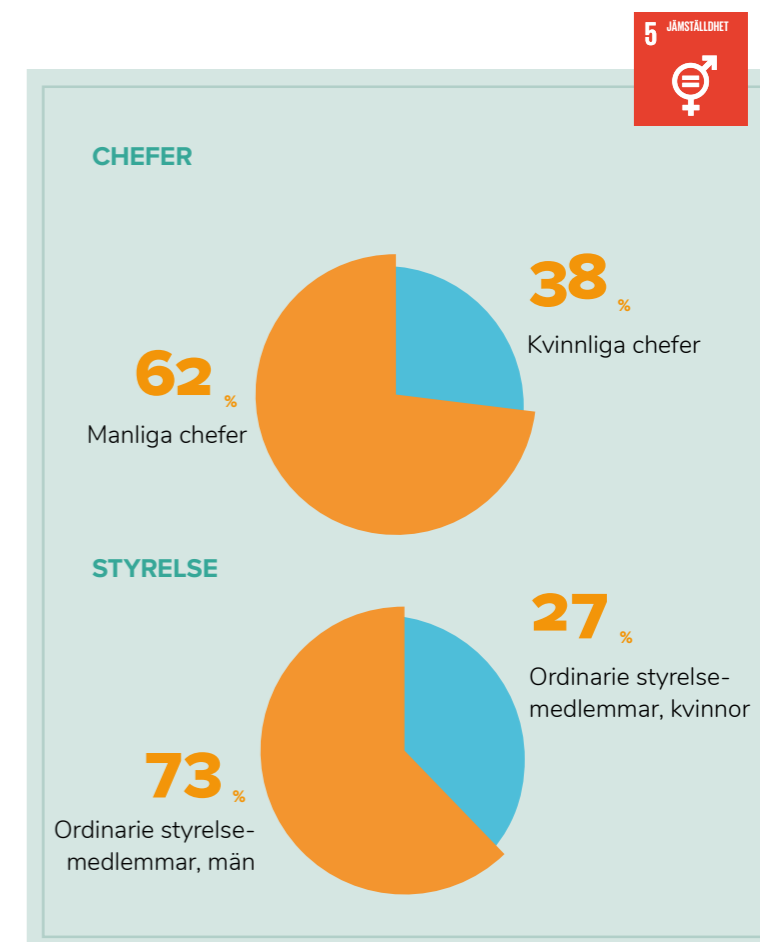
Under 2019 avslutade EEM arbetet inom e-upphandling och e-handel, som var en del av Inköpsinitiativet. En ny process för inköp har tagits fram och implementerats. Det första stora e-handelsavtalet är på plats och snart finns även en helt digital upphandlingsprocess. Trenden när det gäller andelen leverantörer med avtal är uppåtgående, liksom andelen elektroniska fakturor. Under senare delen av 2019 implementerades ett stöd för avtalsuppföljning som bl a innehåller avvikelserapportering och uppföljning av ekonomiska krav. Totalt sett har arbetet bidragit till betydande ekonomiska besparingar.

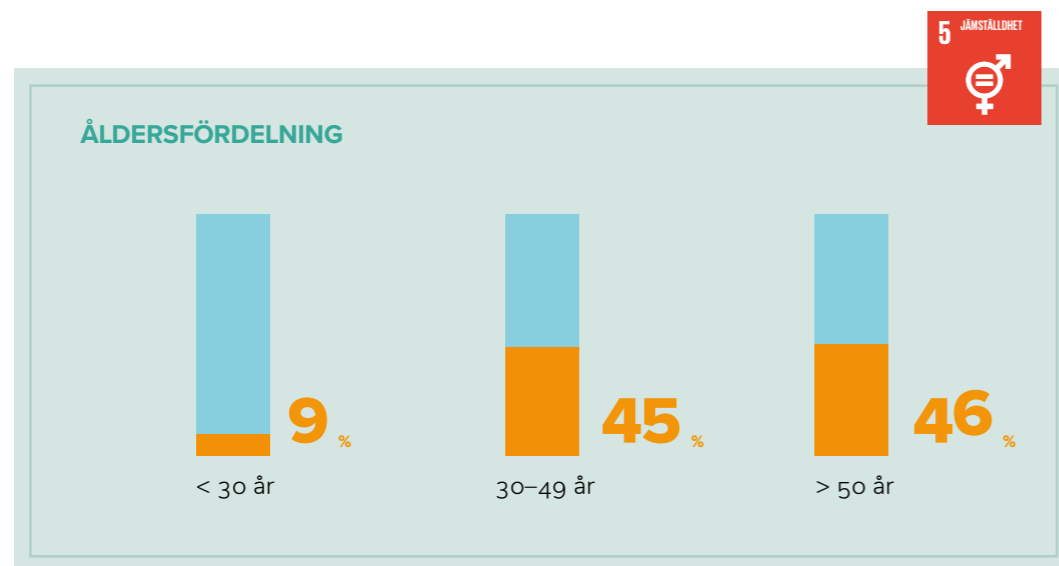
Som nätägare av Eskilstunas stadsnät är EEM en mycket viktig aktör för utvecklingen av den digitala kommunikationen i kommunen. Arbetet sker idag genom Fibra, ett bolag som ägs av EEM, Mälarenergi, Hallstahammar Kommun och SEVAB Strängnäs Energi. Fibras uppdrag är att bygga ut nätet både i städerna och på landsbygden, göra nätet snabbare samt att driva på konkurrensen och tjänsteutvecklingen bland leverantörerna. Under 2019 anslöts ca 200 lägenheter och 70 villafastigheter i Ostra och Klinten. Under året fattade EEM beslut om att lämna samarbetet i Fibra och istället själva ta den direkta kontrollen över stadsnätsaffären för att på så sätt nå en förbättrad lönsamhet. Försäljning och marknadsfrågor kommer att hanteras i egen regi, medan drift och övervakning kommer att handlas upp av en kommunikationsoperatör.

Genom digital övervakning av elnätet kan behovsanpassade förebyggande åtgärder genomföras i större utsträckning, vilket minskar risken för driftstörningar och haverier med negativ miljöpåverkan. Behovet av fysisk rondering minskas också, vilket bl a medför färre transporter.

Strategisk rekrytering för ökad mångfald och jämställdhet

Vårt mål är att spegla mångfalden i Eskilstuna kommun och vi ser ett stort värde i att medarbetarna har olika språk- och kulturkompetens som motsvarar våra kunders ursprung. Kommunens plan för jämställdhet tillsammans med planen för trygghet och inkludering är de gemensamma handlingsplaner som är vägledande för bolagen inom jämställdhet och mångfald. Det sker ett strategiskt arbete vid rekrytering för att öka både mångfalden och jämställdheten. Vi riktar exempelvis alltid rekryteringsannonserna mot det för tjänsten underrepresenterade könet. Antalet anställda varierar i bolagskoncernens fyra dotterbolag. Totalt är vi 1 031 tillsvidareanställda, varav 38 % är kvinnor och 62 % är män. Ålders- och könsfördelningen redovisas i diagram nedan och på följande sida.





Fler initiativ som bidrar till en ökad jämställdhet

Att motverka mäns våld mot kvinnor är ett av Sveriges jämställdhetspolitiska mål och en prioriterad fråga i Eskilstuna kommunkoncern. Genom utbildning av kommunens kvinnofridsutvecklare har samtliga chefer fått ökad kompetens inom området Kvinnofrid, som är en del av det jämställdhetsarbete som Eskilstuna Kommun bedriver. I Kommunfastighets trygghetsarbete drivs olika projekt för att hyresgästerna ska lära känna varandra, skapa gemenskap och därigenom trygghet. I konceptet ingår också den ideella föreningen Huskurages budskap om att förhindra våld i nära relationer genom att hjälpa grannar att agera.

Kvinnojouren Moa är en ideell förening vars uppgift är att bedriva jourverksamhet för kvinnor och barn som är utsatta för våld, hot

och kränkningar. Moa bjöds in till Kommunfastighets chefsträff och berättade om våld i nära relationer, för att öka kunskapen om dessa frågor och samtidigt ge verktyg för att kunna hjälpa till.

I de samverkansavtal som DEAB skriver med arrangörerna finns tydliga krav på att evenemangen ska planeras och anordnas så att de bidrar till en ökad jämställdhet.

Det är några av de initiativ vi har genomfört under 2019 för att bidra till att uppfylla Eskilstuna kommuns mål om att vara den mest jämställda kommunen i Sverige.

ÖKAD KOMPETENS MED FOKUS PÅ JÄMSTÄLLDHETSINTEGRERING

PROCESSKVALITET | ESKILSTUNA KOMMUNFÖRETAG

I maj 2019 inledde samtliga bolag i koncernen det systematiska arbetet för att bibehålla och förstärka kommunens position som Sveriges mest jämställda. Projektet går ut på att förbättra styrning och ledning av arbetet med jämställdhetsintegrering

inom bolagen och har vidareutvecklats från Modellkommunprojektets metodik för benchmarking. Målet är att säkerställa bolagens kompetens. Projektet genomförs i två steg där det första steget startade 2018 med fyra av kommunens förvaltningar, där

vård- och omsorgsförvaltningen varit mentorer.

Eskilstuna Kommunföretag har valt tre områden för att förbättra och integrera jämställdhet i det dagliga arbetet:

BESLUTSPROCESS

Utveckla metoder och skapa rutiner för att säkerställa att jämställdhetsaspekten alltid beaktas i alla beslutsärenden som passerar styrelsen.

SPONSRING

Utveckla metoder och skapa rutiner för att säkerställa att pengar till sponsring också når fram till tjejer och kvinnor.

KÖNSUPPDELAD STATISTIK

Vid uppföljning och rapportering av verksamheter och ekonomi ska, där det är möjligt och relevant, redovisning av könsuppdelad statistik alltid eftersträvas.





Stabil ekonomi



Med ett effektivt resursutnyttjande och god ekonomistyrning uppnås en stabil ekonomi, som är en förutsättning för att möjliggöra investeringar för de ambitioner som finns i vår region. I detta kapitel kan du läsa om vårt ekonomiska resultat för 2019 samt hur vi arbetar med affärsetik och hållbara upphandlingar.

Vårt resultat 2019

Koncernens resultat efter finansiella poster uppgick 2019 till 198 mkr. Avkastning på totalt kapital uppgick till 3,5 %. I föregående års resultat ingick även vinster vid försäljning av fastigheter med 33 mkr. Exklusive dessa så uppgår resultatförbättringen jämfört med 2018 till 41 mkr och avkastningen på totalt kapital har ökat med 0,3 %-enheter. Innan större investeringar sker genomförs noggranna

utvärderingar, som beslutsunderlag för om investeringen är samhällsekonomiskt motiverad. De parametrar som utvärderas är bl a påverkan på jobb, miljö och koncernens låneutrymme. Koncernens totala investeringar uppgick till 845 mkr och utgörs främst av investeringar i bostäder och infrastruktur.

Ny uppförandekod togs fram 2019

Våra affärer ska vara etiska och vi tar avstånd från mutor och korruption. Som ett hjälpmedel för att undvika situationer kring mutor, gåvor och korruption har kommunen tagit fram vägledande riktlinjer för dessa områden, som alla bolag inom koncernen ska leva efter.

Under 2019 påbörjade Eskilstuna Kommunföretag arbetet med att ta fram en uppförandekod, som kommer att implementeras under

INVESTERINGAR (MKR)

1 044 MKR Mål 2019

845 MKR Utfall 2019

RESULTAT (MKR)

192,7 MKR Mål 2019

198 MKR Utfall 2019



2020. Den omfattar antikorrupcion, arbetsrätt, mänskliga rättigheter och hänsyn till den yttre miljön. Kraven ska, inom ramen för våra leverantörers och entreprenörers inflytande, även tillämpas på underleverantörer och underentreprenörer. EEM och Logistik och Etablering har sedan tidigare egna uppförandekoder.

Medarbetare ska rapportera iakttagelser som rör beteenden som bedöms vara oetiska eller olagliga till närmaste chef, annan lämplig överordnad eller kommunens chefsjurist. EEM har en egen visselblåsartjänst, vilket är ett viktigt verktyg för att upprätthålla en hög affärsetik. Medarbetare och kommuninvånare har möjlighet att vända sig direkt till kommunens chefsjurist eller till utpekad person i kommunrevisionen för att anmäla misstanke om brott, avseende exempelvis muta, korruption eller jäv. Anmälan kan ske via kommunens växel eller kommunens webb. Det är möjligt att vara anonym.

Det finns inga kända fall av korruption, mutor och jäv inom moderbolaget under 2019.

Affärsetik och hållbara upphandlingar

Vi tillämpar våra ägares regler och riktlinjer vid upphandling av tjänster, varor och entreprenörer samt medverkar i samordnade upphandlingar i så stor utsträckning som möjligt. Detta för att minska kostnaderna och maximera

nyttan. Under 2019 deltog vi i ca 20 samordnade upphandlingar, där miljömässiga, sociala, etiska och arbetsrättsliga krav ställs. Avrop görs även på ramavtal som tillhandahålls av inköpscentraler, exempelvis SKL Kommentus och Husbyggnadsvaror, som också ställer sådana krav.

Inom koncernen anlitar vi regelbundet uppskattningsvis 1 500 leverantörer och entreprenörer. För att undvika negativa ekonomiska konsekvenser kontrolleras kreditvärdigheten i samband med implementering av avtal och periodiskt under avtalets hela livslängd.

Kommunfastighet ställer höga krav på det byggmaterial som används vid alla ny- och ombyggnationer och använder sig av SundaHus Miljödata. Dessutom ska alla entreprenörer ha ett systematiskt miljöarbete samt bidra till att öka sysselsättningen i samhället genom att ta emot praktikanter. Under 2019 tog entreprenörerna emot 39 praktikanter.

Under 2019 har EEM implementerat en ny inköpsprocess, som har bidragit till tydligare rutiner för hur kraven i avtalen ska följas upp avseende ekonomiska parametrar och till anställning av operativa inköpare.



Attraktiv arbetsgivare



Det pågår ett aktivt arbete med att fortsätta stärka Eskilstuna kommun som en attraktiv arbetsgivare, bl a genom att utveckla ett hållbart arbetsliv som kännetecknas av modiga, engagerade och trygga medarbetare. Det kräver i sin tur chefer med ett tydligt arbetsmiljöfokus.

Policy för en attraktiv arbetsgivare

De styrdokument som kommunen har upprättat och som berör alla bolag inom koncernen är policyn för medarbetarskap, chef- och ledarskap samt riktlinjer för god hälsa, tillika arbetsmiljöpolicy. Kommunfastighet har en integrerad verksamhetspolicy för miljö, energi, kvalitet och arbetsmiljö och är certifierade enligt OHSAS 18001. Arbetet revideras varje år,

både internt och av extern part. EEM har också en egen arbetsmiljöpolicy. Samtliga bolag har upprättat personalhandböcker som bl a beskriver arbetstider, personalförmåner, hur man ansluter sig till facket samt hur lönesättningar, löneförhandlingar och medarbetarsamtal sker.

Flera insatser för ökad kompetens

Kompetensbrist är en risk som kan få stora konsekvenser för hela koncernen. Utan rätt kompetens riskerar vi person- och egendoms-skador, kvalitetsbrister, försenade projekt, högre kostnader och missnöjda kunder. För att motverka detta genomför vi en rad olika åtgärder. Medarbetarna ska utvecklas hos oss och därför uppmuntrar vi till intern rörlighet, vilket ger goda möjligheter att utvecklas inom olika områden.

På de stora bolagen upprättas exempelvis kompetensutvecklingsplaner för att säkerställa att medarbetarna får den utbildning som krävs. Vid medarbetarsamtalen, som samtliga bolag genomför årligen, identifieras det individuella utbildningsbehovet.

Medarbetarundersökningar – från insikt till handling

EEM genomför medarbetarundersökningar, s k Tempmätningar, två gånger varje år. Undersökningarna består av ett antal frågor som bl a handlar om kompetens, arbetsbelastning, stöd från chefen och avdelningens mål. Utifrån Tempmätningarna upprättar varje avdelning en handlingsplan med aktiviteter som regelbundet följs upp.

På Kommunfastighet genomförs medarbetarundersökningar vartannat år som bl a innehåller frågor om motivation, ledarskap och styrning och som resulterar i ett HME-index, Hållbart medarbetarengagemang. Resultatet för 2018, då undersökningen senast genomfördes, blev 79,5 %, vilket är något lägre än målet om 81 %. Mer än 80 % av medarbetarna anser att deras chef visar förtroende och ger förutsättningar för att ta eget ansvar i arbetet.

Vid DEAB och Logistik och Etablering, som båda har färre än tio anställda, genomförs veckoavstämningar gällande arbetsbelastning, trivsel och behov av kompetensutveckling.

Förebyggande arbete för god arbetsmiljö

Vi lägger stort fokus på det förebyggande arbetet som bl a bidrar till att minska antalet incidenter och främjar en god arbetsmiljö.

Det gäller både för våra egna medarbetare och entreprenörer. Vi uppmuntrar till fysiska aktiviteter genom bl a friskvårdsbidrag, gym och friskvårdstimmar. Våra medarbetare erbjuds arbetsmiljöutbildningar med olika fokus, hälsoundersökningar och ergonomigenomgångar. Alla bolag är anslutna till en företagshälsovård.

Sjukfrånvaron följs upp månadsvis, fördelat på kvinnor och män, och rapporteras till moderbolaget. Den ökning avseende sjukfrånvaro som vi kan se under de senaste åren är främst kopplad till fysisk problematik. Vi fokuserar på proaktiva insatser såsom uppföljning av korttidsfrånvaro och tidiga rehabiliteringsinsatser.



SJUKFRÅNVARO

KONCERNEN

5,3 %
Mål 2019

5,2 %
Utfall 2019

EEM

5,3 %
Mål 2019

3,94 %
Utfall 2019

KOMMUNFASTIGHET

<6,2 %
Mål 2019

6,82 %
Utfall 2019

DEAB

2 %
Mål 2019

0,66 %
Utfall 2019

LOGISTIK OCH ETABLERING

- %
Mål 2019

0,25 %
Utfall 2019



Visionen är noll olyckor

Vi arbetar systematiskt med att förebygga och minska olyckor genom exempel riskrapportering, riskbedömningar, skyddsronder och utbildning. Detta gäller även de sociala och organisatoriska riskerna i arbetet. När vi hyr in personal eller anlitar entreprenörer ska de följa våra krav och rutiner för en säker och trygg arbetsplats. Vår vision är noll olyckor.

Aktivt arbete med rapportering av arbetsmiljörisker

Det webbaserade avvikelssystemet ENIA är tillgängligt för alla medarbetare vid EEM och Kommunfastighet. Här rapporteras riskobservationer, tillbud, olyckor, färdolycksfall, förbättringsförslag samt observationer inom miljö, kvalitet och säkerhet. Uppföljning och beslut om åtgärder sker av ansvarig chef och skyddsombud samt på företagsövergripande nivå.

Under 2019 inträffade 73 arbetsrelaterade olyckor varav 7 med sjukfrånvaro. För att minska antalet olyckor arbetar vi aktivt med att få in ett ökat antal riskobservationer, för att upptäcka risken innan det händer en olycka.

ANTAL ARBETSRELATERADE OLYCKOR

73 ST

Utan sjukfrånvaro

7 ST

Med sjukfrånvaro

Revisorernas granskning/utlåtande

Revisorns yttrande avseende den lagstadgade hållbarhetsrapporten

Till bolagsstämman i Eskilstuna Kommunföretag AB org. nr 556531-7293

Uppdrag och ansvarsfördelning

Det är styrelsen som har ansvaret för hållbarhetsrapporten för år 2019 på sidan 3-53 och för att den är upprättad i enlighet med årsredovisningslagen.

Granskningens inriktning och omfattning

Vår granskning har skett enligt FAR:s rekommendation RevR 12 Revisorns yttrande om den lagstadgade hållbarhetsrapporten. Detta innebär att vår granskning av hållbarhetsrapporten har en annan inriktning och en väsentligt mindre omfattning jämfört med den inriktning och omfattning som en revision enligt International Standards on Auditing och god revisionssed i Sverige har. Vi anser att denna granskning ger oss tillräcklig grund för vårt uttalande.

Uttalande


En hållbarhetsrapport har upprättats.

Falun den 4 mars 2020

Margareta Sandberg

KPMG AB

Produktion: WSP Environmental och YMR Kommunikation. Foto omlag: Priscilla Burcher

 Eskilstuna
Kommunföretag AB

Munktellstorget 2, 633 43 Eskilstuna. E-post: info@eakf.se